

### Quick Start



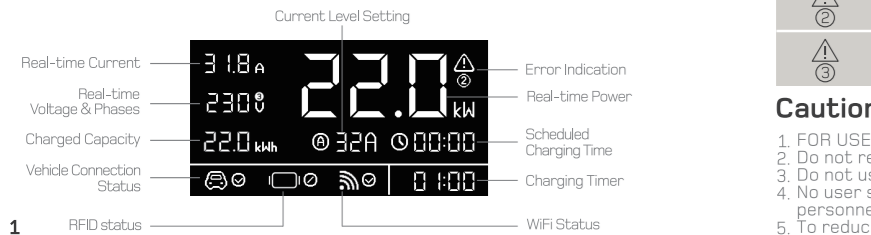
Step 1: Plug the CEE connector.  
 Step 2: Adjust the current and delay time setting.  
 Step 3: Connect the Type 2 charging cable to your electric vehicle (PnP Mode).  
 Note: All settings cannot be modified after the type 2 connector has been plugged into vehicle's charging port.

### Operating Instructions

Operation	Function	Notes
Press 1x	Adjust Current	6A/10A/13A/16A/20A/24A/32A
Press 2x	WiFi Configuration	Enter WiFi configuration in Stand-by mode.
Press & Hold (In Standby Mode)	Set Delay Time	0.5h-8h
Press & Hold for 5s, Release When Beeping (In Charging State)	Pause Charging	Press and hold again to reactive charging
RFID Card Sensing	1 Plug and Play by default. 2 Swipe card for 10s to enable the RFID function	RFID deactivated by default. RFID can be managed on the app

If the charger remains inactive on standby for over 5 minutes, it will automatically enter sleep mode. To reactivate again, click the button, swipe the RFID card or plug the Type 2 connector.

### LED Screen Information



### Icon Indicator

Type	Icon	Status
Vehicle Status		Connected
		Disconnected
		1-Phase 3-Phase
RFID Status		RFID Authorized
		RFID Unauthorized
		RFID Disabled, plug & play
WiFi Status		Waiting Configuration
		Configuration Success
		Configuration Failed

### LED Status Descriptions

LED Light Description	Light Out	White	Blue	Green	Yellow	Blue Blinking
Light State	Sleep Mode	Standby Mode	Vehicle Connected	Charging	Error Detected	Wi-Fi Config

### Error Code

Number	Problem	Solutions
1	Self-Detected Error	Power off and contact the seller
1	Leakage Current Detected	Power off and check the vehicle and charger
2	Overcurrent Protection	Power off and check the vehicle
3	Over-/Undervoltage Protection	Power off and check the distribution grid

### Caution

- FOR USE WITH ELECTRIC VEHICLES ONLY.
- Do not remove cover or attempt to open the enclosure.
- Do not use this product if there is any damage to the unit.
- No user serviceable parts inside. Refer servicing to qualified service personnel.
- To reduce the risk of electric shock, connect only to properly grounded outlets or grid.

### Specification

Voltage	400V (3-phase)
Power	Max 22kW (32A, 3-phase)
Current	6A/10A/13A/16A/20A/24A/32A
RCD	Type-B A/C 30mA + DC 6mA
Operating Temperature	-25°C to +55°C
Standard	IEC 61851-1, IEC 62196-2
Certification	CE
IP Rating	IP 54(Wallbox), IP 55 (Type 2 coupled)
Wallbox Dimension	297x214x105 mm
Warranty	2-Year Warranty

### FAQ

**Charging Speed:** How quickly does the wallbox charge?  
 The wallbox can charge up to around 129 km/hr when set to 22kW [32A, 3-phase].

**Usage in Rain:** Does this wallbox work when it rains?  
 Yes, it's safe to use in the rain. The wallbox is IP54 rated, and the type 2 connector is IP55 when coupled. However, avoid using it during heavy rain and ensure that any connected sockets or grid are at least IPX4 rated.

### About depow

A premium product design firm, based in Shenzhen, China. Started making coiled iPhone cables in 2020, expanding into the EV charging space in 2022. We do our best to strike a balance between design, quality, reliability, price, and customer service. The goal is always to build and maintain trust with our customers, create values, and have fun at the same time. If you need more information or help, feel free to contact us:

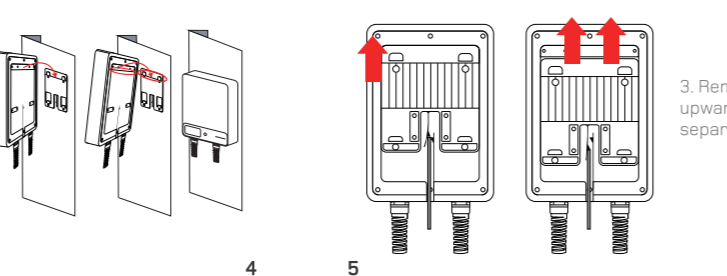
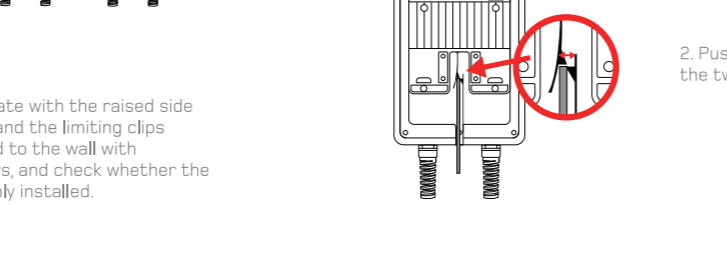
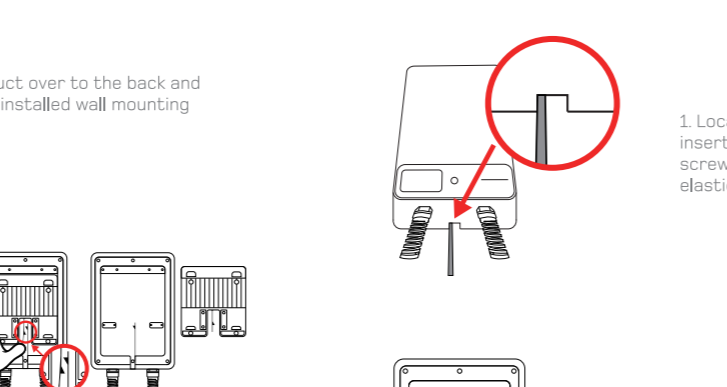
[depow.story](https://www.depow.story)  
[support@depow.com](mailto:support@depow.com)

Apex CE Specialists GmbH  
 Grafenberger Allee 277  
 40237 Düsseldorf

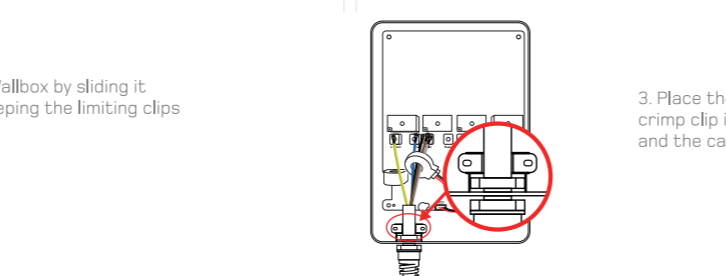
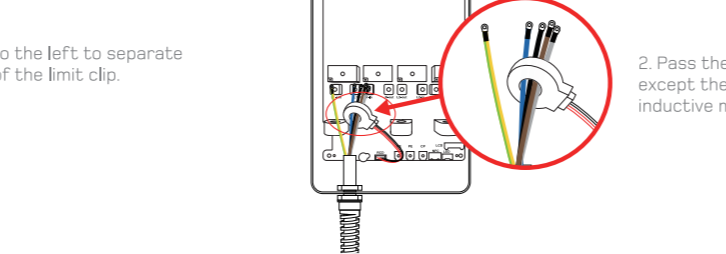
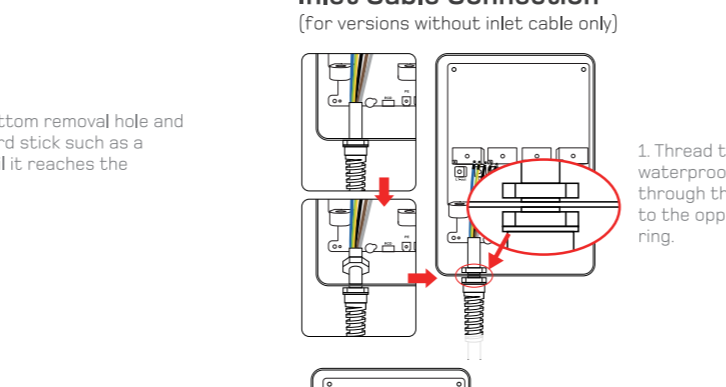
EU REP  
 CE

Manufacturer: Shenzhen Yude Information Technology LLC.  
 Add: K33-K36, Floor 8, Building 4B, Wutong Island, Hangcheng Street, Baoan, Shenzhen, 518126 China

### How to install the wallbox?

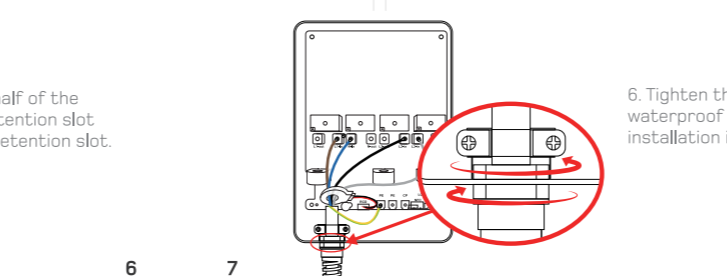
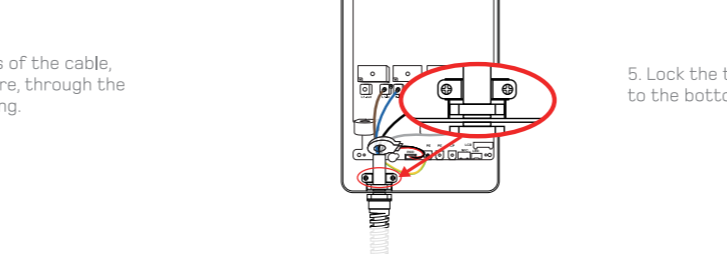
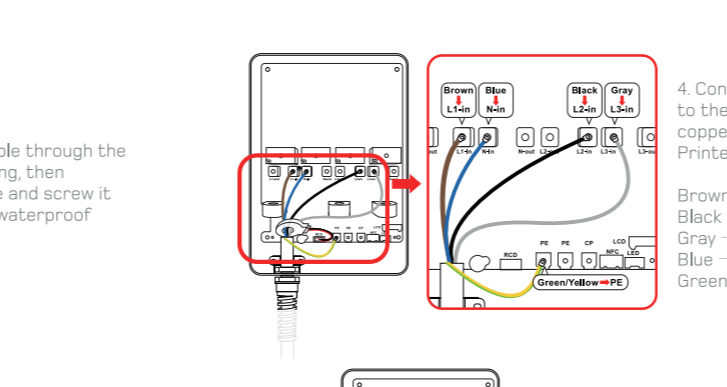


### How to remove the Wallbox?

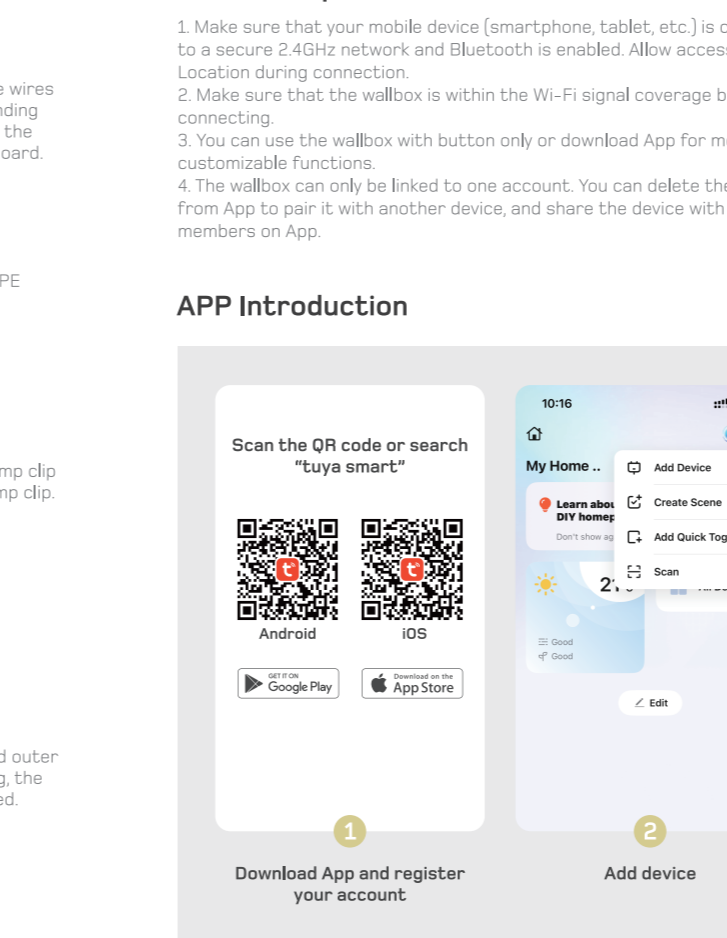


### Inlet Cable Connection

(for versions without inlet cable only)



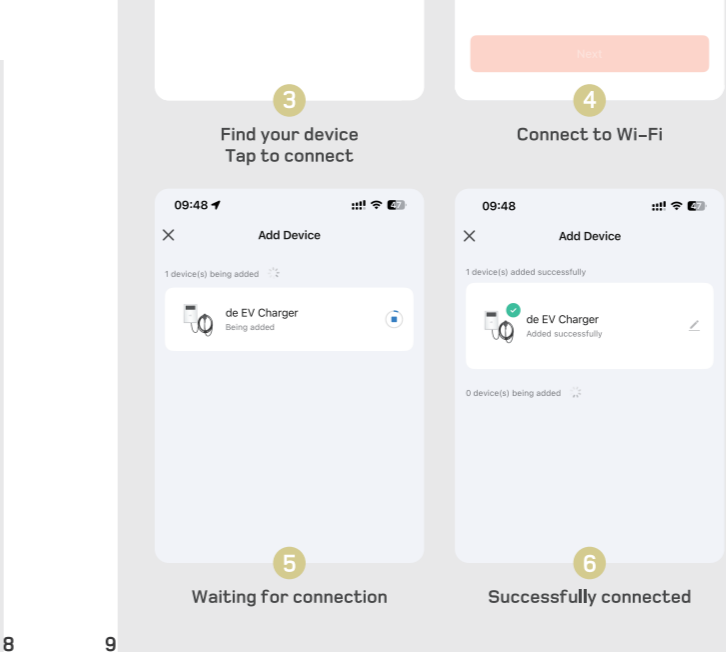
### APP Introduction



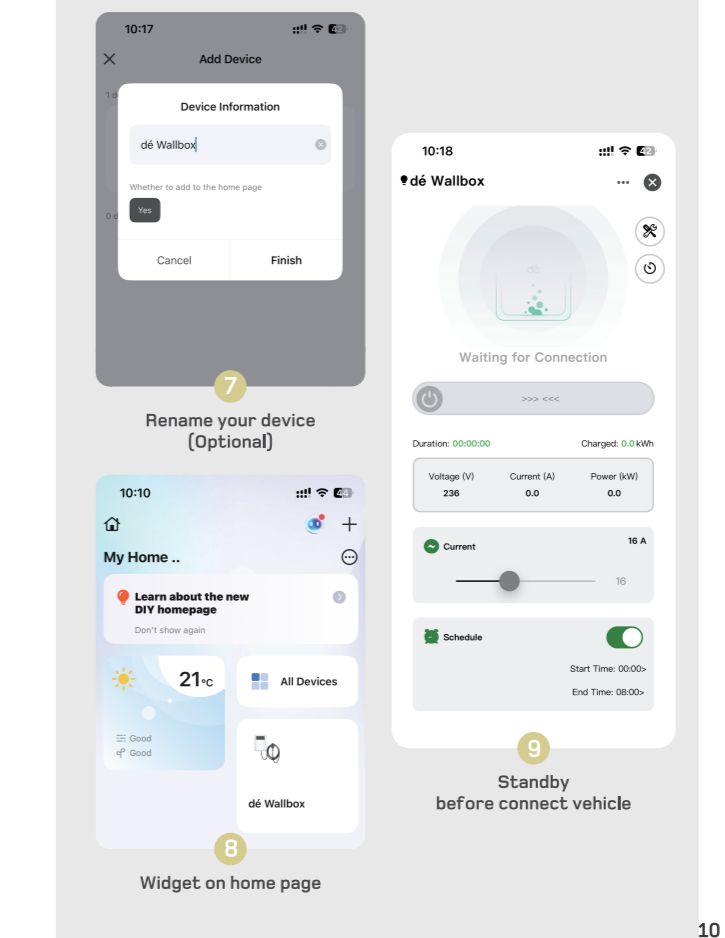
### Wi-Fi Setup

- Make sure that your mobile device (smartphone, tablet, etc.) is connected to a secure 2.4GHz network and Bluetooth is enabled. Allow access to your Location during connection.
- Make sure that the wallbox is within the Wi-Fi signal coverage before connecting.
- You can use the wallbox with button only or download App for more customizable functions.
- The wallbox can only be linked to one account. You can delete the wallbox from App to pair it with another device, and share the device with your family members on App.

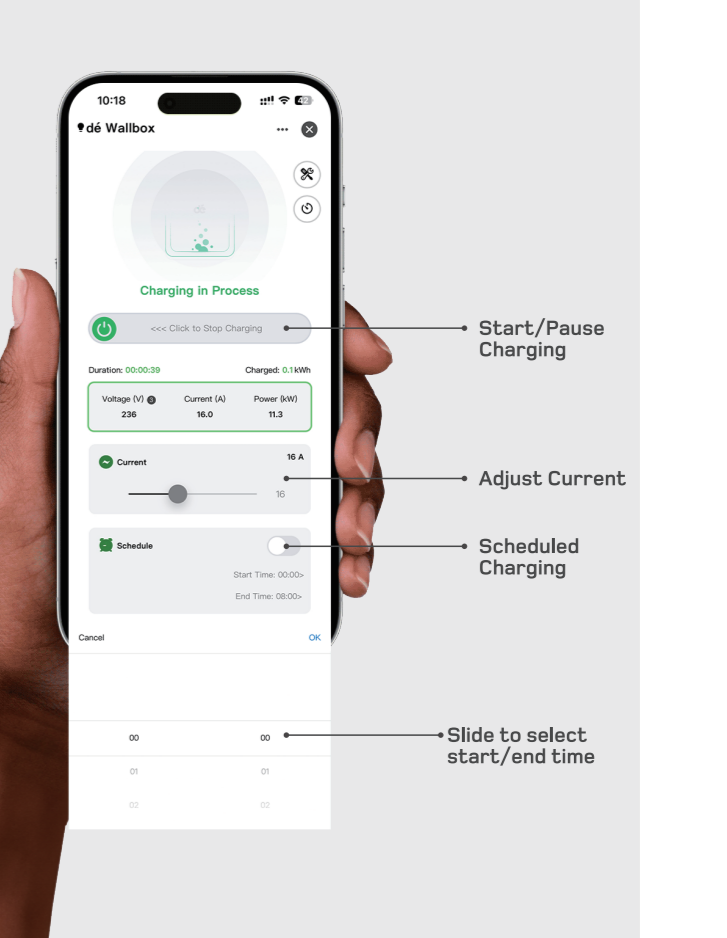
### APP Introduction



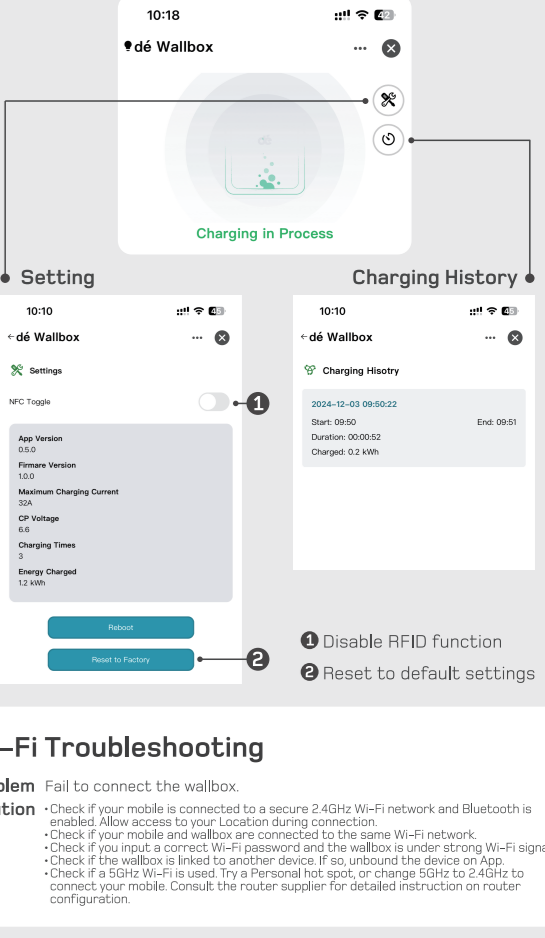
### Wi-Fi Setup



### APP Introduction



### Wi-Fi Troubleshooting



### Schnellstart



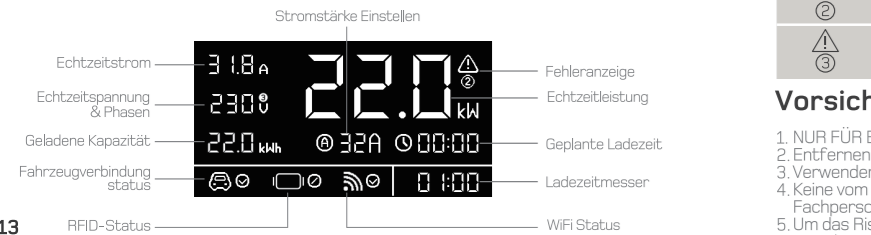
- Schritt 1: Stecken Sie den CEE-Stecker ein.
  - Schritt 2: Stellen Sie die Strom- und Verzögerungseinstellungen ein.
  - Schritt 3: Schließen Sie das Typ-2-Ladekabel an Ihr Elektrofahrzeug an (PnP-Modus).
- Hinweis: Alle Einstellungen können nicht geändert werden, nachdem der Typ-2-Stecker in die Ladebuchse des Fahrzeugs eingesteckt wurde.

### Betriebsanleitung

Bedienung	Function	Hinweise
Drücken Sie 1x	Strom anpassen	6A/10A/13A/16A/20A/24A/32A
Drücken Sie 2x	WiFi-Konfiguration	Geben Sie die WiFi-Konfiguration im Standby-Modus ein.
Lang drücken (Standby-Modus)	Verzögerungszeit einstellen	0,5h-8h
5 Sekunden lang drücken & halten, lassen Sie los, wenn ein Pop-up erscheint (Ladestand)	Ladevorgang pausieren	Nochmals lang drücken, um das Laden zu aktivieren
RFID-Kartenerkennung	RFID standardmäßig deaktiviert	RFID kann über die App verwaltet werden

• Wenn das Ladegerät mehr als 5 Minuten inaktiv im Standby-Modus bleibt, tritt es automatisch in den Schlafmodus ein. Zur erneuten Aktivierung: Taste drücken, RFID-Karte swipen oder Typ-2-Stecker einstecken.

### LED-Bildschirminformationen



### Symbolanzeige

Typ	Symbol	Status
Fahrzeugstatus		Verbunden
Phasenstatus		Getrennt
		1-Phase
		3-Phase
RFID Status		RFID autorisiert
		RFID nicht autorisiert
		RFID deaktiviert, Plug & Play
WiFi Status		Warten auf Konfiguration
		Konfiguration erfolgreich
		Konfiguration fehlgeschlagen

### LED-Statusbeschreibungen

LED-Licht	Licht aus	Weiß	Blau	Grün	Gelb	Blau blinkend
Lichtstatus	Schlafmodus	Standby-Modus	Fahrzeug verbunden	Ladevorgang	Fehler erkannt	Wi-Fi Konfig

### Error Code

Nummer	Problem	Lösungen
	Selbsterkannter Fehler	Abschalten und Verkäufer kontaktieren
	Leckstrom erkannt	Ausschalten, Fahrzeug und Ladegerät überprüfen.
	Überstromschutz	Ausschalten und Fahrzeug überprüfen.
	Überspannungs-/Unterspannungsschutz	Ausschalten und Stromverteilungsnetz überprüfen.

### Vorsicht bei der Verwendung:

- NUR FÜR ELEKTROFAHRZEUGE GEEIGNET.
- Entfernen Sie nicht die Abdeckung und versuchen Sie nicht, das Gehäuse zu öffnen.
- Verwenden Sie dieses Produkt nicht, wenn es beschädigt ist.
- Keine vom Benutzer zu wartenden Teile im Inneren. Wartung nur durch qualifiziertes Fachpersonal.
- Um das Risiko eines elektrischen Schlags zu verringern, nur an ordnungsgemäß geerdete Steckdosen oder Netze anschließen.

### Spezifikation

Spannung	400V (3-phasig)
Leistung	Max 22kW (32A, 3-phasig)
Stromstärke	6A/10A/13A/16A/20A/24A/32A
RCD	Typ-B AC 30mA + DC 6mA
Betriebstemperatur	-25°C bis +55°C
Standard	IEC 61851-1, IEC 62196-2
Zertifizierung	CE
IP-Schutzart	IP 54 (Wallbox), IP 55 (Typ 2 gekuppelt)
Wallbox Abmessungen	297x214x105 mm
Garantie	2 Jahre Garantie

### FAQ

**Ladegeschwindigkeit: Wie schnell lädt die Wallbox?**

Die Wallbox kann bis zu etwa 129 km/h laden, wenn sie auf 22 kW eingestellt ist (32A, 3-phasig).

**Verwendung im Regen: Funktioniert die Wallbox bei Regen?**

Ja, sie ist sicher im Regen. Die Wallbox ist IP54, der Typ-2-Stecker IP55 bei Kopplung. Vermeiden Sie starke Regenfälle und nutzen Sie nur an Steckdosen oder Netzen mit mindestens IPX4.

### Über depow

Ein Unternehmen für hochwertiges Produktdesign mit Sitz in Shenzhen, China. Wir begannen 2020 mit der Herstellung von gewickelten iPhone-Kabeln und expandierten 2022 in den Bereich der E-Ladetechnik. Wir tun unser Bestes, um ein Gleichgewicht zwischen Design, Qualität, Zuverlässigkeit, Preis und Kundenservice herzustellen. Unser Ziel ist es, Vertrauen zu unseren Kunden aufzubauen und zu erhalten, Werte zu schaffen und gleichzeitig Spaß zu haben.

Wenn Sie weitere Informationen benötigen oder Hilfe benötigen, zögern Sie nicht, uns zu kontaktieren.

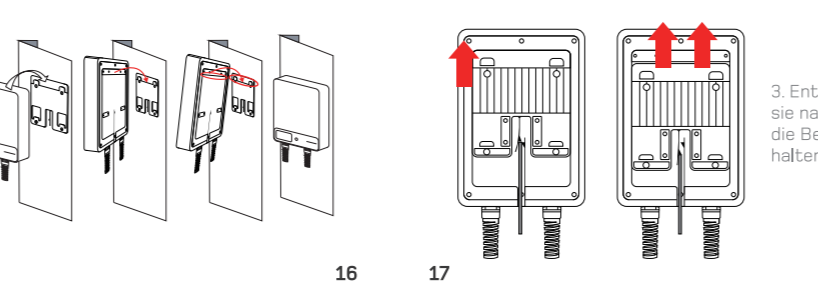
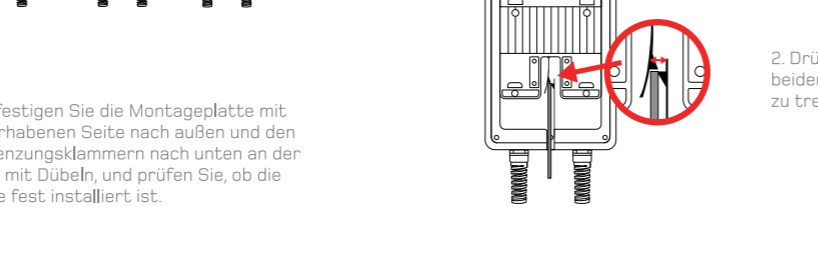
[depow.com](https://www.depow.com)

[support@depow.com](mailto:support@depow.com)

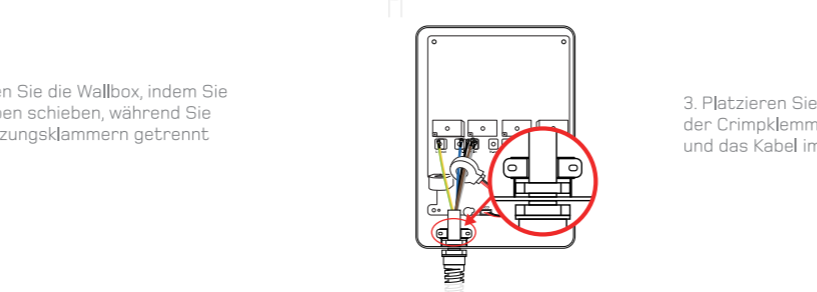
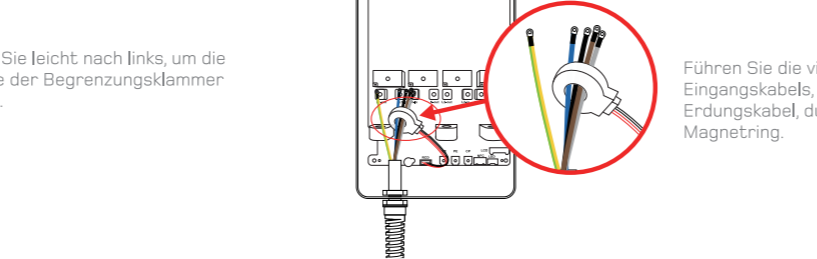
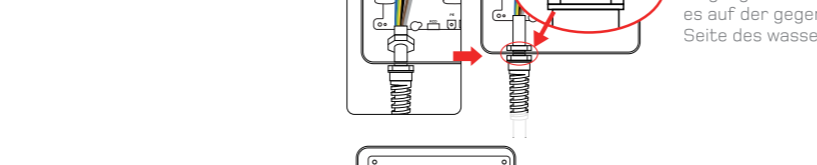
EU REP: Apex CE Specialists GmbH, Grafenberger Allee 277, 40237 Düsseldorf

Manufacturer: Shenzhen Yude Information Technology LLC, Add: K33-K36, Floor 8, Building 4B, Wutong Island, Hangcheng Street, Baoan, Shenzhen, 511812 China

### Wie wird die Wallbox installiert?

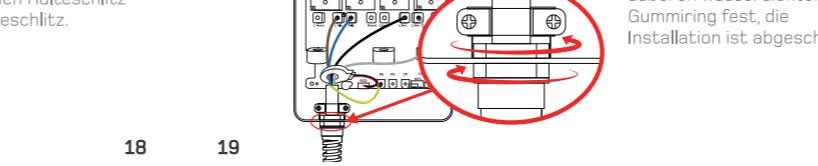
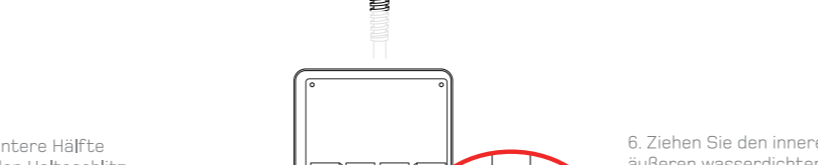
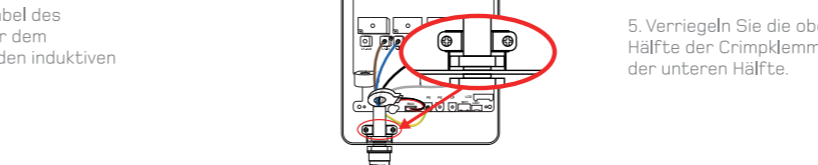
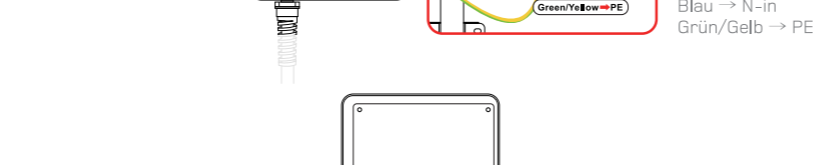
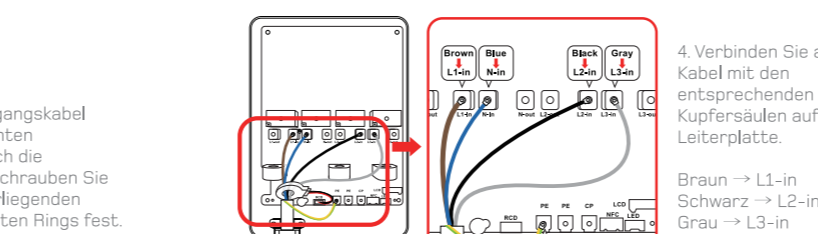


### Wie wird die Wallbox entfernt?



### Anschluss des Eingangskabels

(nur für die Versionen ohne Eingangskabel)



### Wi-Fi Einrichtung

- Stellen Sie sicher, dass Ihr mobiles Gerät (Smartphone, Tablet usw.) mit einem sicheren 2,4 GHz-Netzwerk verbunden ist und Bluetooth aktiviert ist. Erlauben Sie während der Verbindung den Zugriff auf Ihren Standort.
- Stellen Sie sicher, dass die Wallbox sich vor der Verbindung innerhalb der Reichweite des WLAN-Signals befindet.
- Sie können die Wallbox nur mit der Taste verwenden oder die App herunterladen, um mehr anpassbare Funktionen zu nutzen.
- Die Wallbox kann nur mit einem Konto verknüpft werden. Sie können die Wallbox in der App löschen, um sie mit einem anderen Gerät zu koppeln, und das Gerät mit Ihren Familienmitgliedern in der App teilen.

4. Verbinden Sie alle Kabel mit den entsprechenden Kupfersäulen auf der Leiterplatte.

Braun → L1-in  
Schwarz → L2-in  
Grau → L3-in  
Blau → N-in  
Grün/Gelb → PE

### APP Einführung

- Laden Sie die App herunter und registrieren Sie Ihr Konto.
- Gerät hinzufügen.
- Suchen Sie nach Ihrem Gerät. Tippen Sie zum Verbinden.
- Mit Wi-Fi verbinden.
- Warten auf Verbindung.
- Erfolgreich verbunden.
- Benennen Sie Ihr Gerät um (optional).
- Widget auf der Startseite.
- Warten im Standby-Modus vor der Verbindung des Fahrzeugs.

### APP Einführung

- Laden Sie die App herunter und registrieren Sie Ihr Konto.
- Gerät hinzufügen.
- Suchen Sie nach Ihrem Gerät. Tippen Sie zum Verbinden.
- Mit Wi-Fi verbinden.
- Warten auf Verbindung.
- Erfolgreich verbunden.
- Benennen Sie Ihr Gerät um (optional).
- Widget auf der Startseite.
- Warten im Standby-Modus vor der Verbindung des Fahrzeugs.

### APP Einführung

- Laden Sie die App herunter und registrieren Sie Ihr Konto.
- Gerät hinzufügen.
- Suchen Sie nach Ihrem Gerät. Tippen Sie zum Verbinden.
- Mit Wi-Fi verbinden.
- Warten auf Verbindung.
- Erfolgreich verbunden.
- Benennen Sie Ihr Gerät um (optional).
- Widget auf der Startseite.
- Warten im Standby-Modus vor der Verbindung des Fahrzeugs.

### APP Einführung

- Laden Sie die App herunter und registrieren Sie Ihr Konto.
- Gerät hinzufügen.
- Suchen Sie nach Ihrem Gerät. Tippen Sie zum Verbinden.
- Mit Wi-Fi verbinden.
- Warten auf Verbindung.
- Erfolgreich verbunden.
- Benennen Sie Ihr Gerät um (optional).
- Widget auf der Startseite.
- Warten im Standby-Modus vor der Verbindung des Fahrzeugs.

### WLAN Fehlerbehebung

**Problem:** Verbindung der Wallbox fehlgeschlagen.

**Lösung:**

- Überprüfen Sie, ob Ihr Mobilgerät mit einem sicheren 2,4 GHz-WLAN-Netzwerk verbunden ist und Bluetooth aktiviert ist. Erlauben Sie während der Verbindung den Zugriff auf Ihren Standort.
- Überprüfen Sie, ob Ihr Mobilgerät und die Wallbox mit demselben WLAN-Netzwerk verbunden sind.
- Überprüfen Sie, ob Sie das richtige WLAN-Passwort eingegeben haben und die Wallbox ein starkes WLAN-Signal hat.
- Überprüfen Sie, ob die Wallbox mit einem anderen Gerät verbunden ist. Falls ja, lösen Sie die Bindung des Geräts in der App.
- Überprüfen Sie, ob ein 5 GHz WLAN verwendet wird. Versuchen Sie es mit einem persönlichen Hotspot oder wechseln Sie von 5 GHz auf 2,4 GHz, um Ihr Mobilgerät zu verbinden. Wenden Sie sich an den Routeranbieter für detaillierte Anweisungen zur Routerkonfiguration.

### WLAN Fehlerbehebung

**Problem:** Verbindung der Wallbox fehlgeschlagen.

**Lösung:**

- Überprüfen Sie, ob Ihr Mobilgerät mit einem sicheren 2,4 GHz-WLAN-Netzwerk verbunden ist und Bluetooth aktiviert ist. Erlauben Sie während der Verbindung den Zugriff auf Ihren Standort.
- Überprüfen Sie, ob Ihr Mobilgerät und die Wallbox mit demselben WLAN-Netzwerk verbunden sind.
- Überprüfen Sie, ob Sie das richtige WLAN-Passwort eingegeben haben und die Wallbox ein starkes WLAN-Signal hat.
- Überprüfen Sie, ob die Wallbox mit einem anderen Gerät verbunden ist. Falls ja, lösen Sie die Bindung des Geräts in der App.
- Überprüfen Sie, ob ein 5 GHz WLAN verwendet wird. Versuchen Sie es mit einem persönlichen Hotspot oder wechseln Sie von 5 GHz auf 2,4 GHz, um Ihr Mobilgerät zu verbinden. Wenden Sie sich an den Routeranbieter für detaillierte Anweisungen zur Routerkonfiguration.

## Démarrage rapide



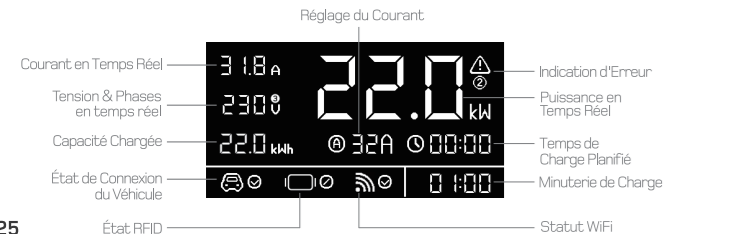
Étape 1: Branchez le connecteur CEE.  
Étape 2: Ajustez les paramètres de courant et de temporisation.  
Étape 3: Branchez le câble de charge Type 2 à votre véhicule électrique (mode PnP).  
Remarque: Tous les paramètres ne peuvent être modifiés après que le connecteur de type 2 a été branché sur la prise de charge du véhicule.

## Instructions d'utilisation

Opération	Fonction	Notes
Appuyez 1x	Ajuster le Courant.	6A/10A/13A/16A/20A/24A/32A
Appuyez 2x	Configuration WiFi	Entrez la configuration WiFi en mode veille.
Appuyez et maintenez (Mode Veille)	Régler le Temps de Délai	0.5h-8h
Appuyez et maintenez pendant 5 secondes. Poussez en émettant un bip (État de charge)	Pause de la charge	Appuyez et maintenez à nouveau pour réactiver la charge
Détection de carte RFID	① Plug and Play par défaut ② passer la carte 10 fois pour activer le RFID	RFID désactivé par défaut RFID peut être géré via l'application

• Si le chargeur reste inactif en mode veille pendant plus de 5 minutes, il entrera automatiquement en mode sommeil. Pour réactiver, appuyez sur le bouton, passez la carte RFID ou branchez le connecteur Type 2.

## Informations à l'écran LED



## Indicateur d'icône

Type	Icône	Statut
État du véhicule		Connecté
Statut de phase		Déconnecté
		Monophasé
		Triphasé
Statut RFID		RFID autorisé
		RFID non autorisé
		RFID désactivé, plug & play
Statut WiFi		En attente de configuration
		Configuration réussie
		Échec de la configuration

## Descriptions de l'État des LED

Lumière LED	Éteint	Blanc	Bleu	Vert	Jaune	Bleu clignotant
État du voyant	Mode veille	Mode veille	Véhicule connecté	En charge	Erreur détectée	Configuration Wi-Fi

## Code d'Erreur LED

Número	Problème	Solutions
	Erreur détectée	Éteindre et contacter le vendeur
	Courant de Fuite Détecté	Éteindre et vérifier le véhicule et le chargeur
	Protection Contre les Surintensités	Éteindre et vérifier le véhicule
	Protection Contre la Sur-tension/ Sous-tension	Éteindre et vérifier le réseau de distribution

## Attention lors de l'utilisation:

- À UTILISER UNIQUEMENT AVEC DES VÉHICULES ÉLECTRIQUES.
- Ne retirez pas le couvercle et n'essayez pas d'ouvrir le boîtier.
- N'utilisez pas ce produit s'il est endommagé.
- Aucune pièce réparable par l'utilisateur à l'intérieur. Référez-vous à un personnel qualifié pour l'entretien.
- Pour réduire le risque de choc électrique, connectez uniquement à des prises ou réseaux correctement mis à la terre.

## Spécification

Tension	400V (3 phases)
Puissance	Max 22kW (32A, 3 phases)
Courant	6A/10A/13A/16A/20A/24A/32A
RCD	Type-B AC 30mA + DC 6mA
Température de fonctionnement	-25 °C à + 55 °C
Norme	IEC 61851-1, IEC 62196-2
Certification	CE
Indice de protection	IP 54 (Wallbox), IP 55 (Type 2 couplé)
Dimensions de la Wallbox	297x214x105 mm
Garantie	Garantie de 2 ans

## FAQ

**Vitesse de Charge : À quelle vitesse la wallbox charge-t-elle ?**  
La wallbox peut charger jusqu'à environ 129 km/h lorsqu'elle est réglée à 22 kW (32A, 3 phases).

## Utilisation sous la pluie : La wallbox fonctionne-t-elle sous la pluie ?

Oui, elle est sûre sous la pluie. La wallbox est IP54, le connecteur type 2 IP55 une fois couplé. Évitez les fortes pluies et utilisez uniquement avec des prises ou réseaux IPX4 minimum.

## À propos de dépot

deAccessories est une entreprise de design de produits haut de gamme basée à Shenzhen, en Chine. On a commencé à fabriquer des câbles enroulés pour iPhone en 2020, puis s'est étendue au domaine de la recharge des véhicules électriques en 2022. Nous nous efforçons de trouver un équilibre entre le design, la qualité, la fiabilité, le prix et le service client. Notre objectif est toujours de gagner et de maintenir la confiance de nos clients, de créer de la valeur et de s'amuser en même temps.

Si vous avez besoin de plus d'informations ou d'aide, n'hésitez pas à nous contacter:

[depow.store](https://depow.store)

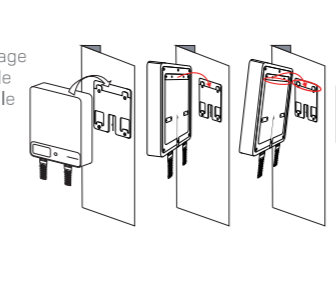
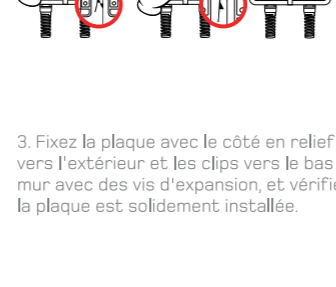
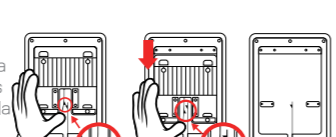
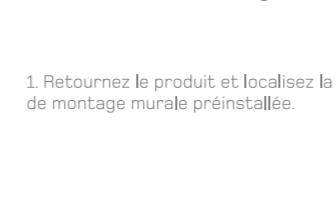
[support@depow.com](mailto:support@depow.com)

EU REP

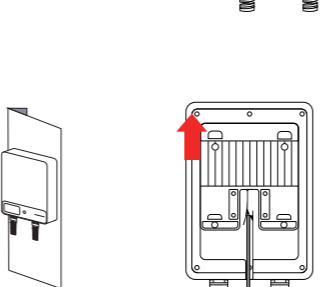
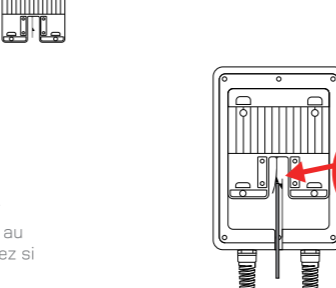
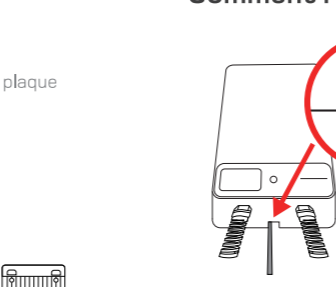
Apex CE Specialists GmbH  
Grafenberger Allee 277  
40237 Düsseldorf

Manufacturer: Shenzhen Yude Information Technology LLC.  
Add: K33-K36, Floor 8, Building 4B, Wutong Island, Hangcheng Street, Baoan, Shenzhen, 518126 China

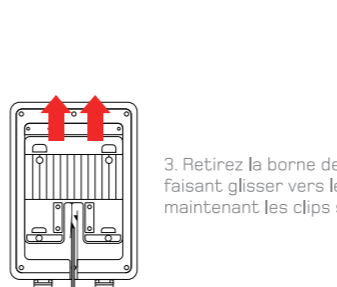
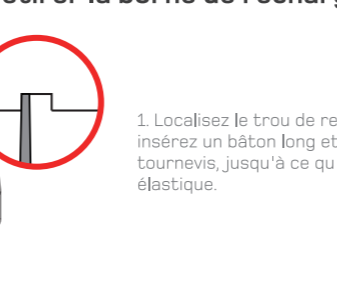
## Comment installer la borne de recharge?



## Comment retirer la borne de recharge?

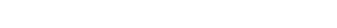
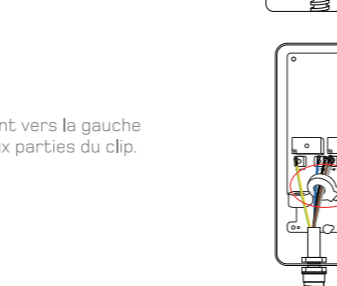
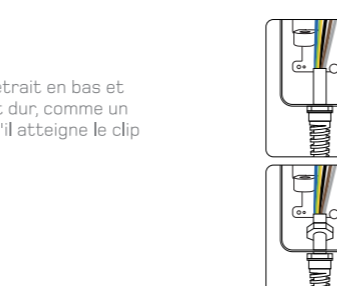


## Comment retirer la borne de recharge?



## Connexion du câble d'entrée

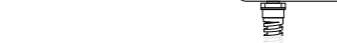
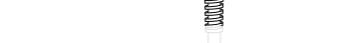
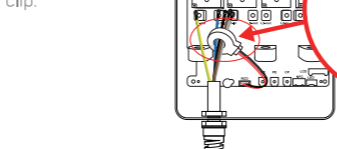
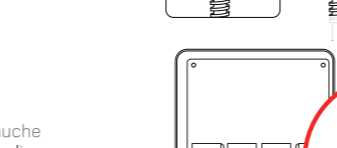
(uniquement pour les versions sans câble d'entrée)



## Configuration Wi-Fi

- Assurez-vous que votre appareil mobile (smartphone, tablette, etc.) est connecté à un réseau 2,4 GHz sécurisé et que le Bluetooth est activé. Autorisez l'accès à votre emplacement pendant la connexion.
- Assurez-vous que la wallbox se trouve dans la zone de couverture du signal Wi-Fi avant de la connecter.
- Vous pouvez utiliser la wallbox uniquement avec le bouton ou télécharger l'application pour accéder à des fonctions plus personnalisables.
- La wallbox ne peut être liée qu'à un seul compte. Vous pouvez la supprimer de l'application pour la connecter à un autre appareil, et partager l'appareil avec vos proches via l'application.

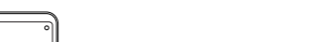
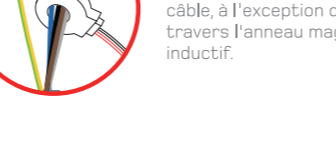
## Introduction à l'APP



## Configuration Wi-Fi

- Assurez-vous que votre appareil mobile (smartphone, tablette, etc.) est connecté à un réseau 2,4 GHz sécurisé et que le Bluetooth est activé. Autorisez l'accès à votre emplacement pendant la connexion.
- Assurez-vous que la wallbox se trouve dans la zone de couverture du signal Wi-Fi avant de la connecter.
- Vous pouvez utiliser la wallbox uniquement avec le bouton ou télécharger l'application pour accéder à des fonctions plus personnalisables.
- La wallbox ne peut être liée qu'à un seul compte. Vous pouvez la supprimer de l'application pour la connecter à un autre appareil, et partager l'appareil avec vos proches via l'application.

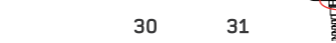
## Introduction à l'APP



## Configuration Wi-Fi

- Assurez-vous que votre appareil mobile (smartphone, tablette, etc.) est connecté à un réseau 2,4 GHz sécurisé et que le Bluetooth est activé. Autorisez l'accès à votre emplacement pendant la connexion.
- Assurez-vous que la wallbox se trouve dans la zone de couverture du signal Wi-Fi avant de la connecter.
- Vous pouvez utiliser la wallbox uniquement avec le bouton ou télécharger l'application pour accéder à des fonctions plus personnalisables.
- La wallbox ne peut être liée qu'à un seul compte. Vous pouvez la supprimer de l'application pour la connecter à un autre appareil, et partager l'appareil avec vos proches via l'application.

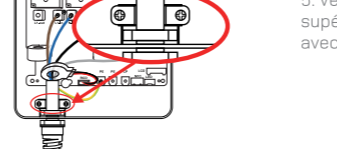
## Introduction à l'APP



## Configuration Wi-Fi

- Assurez-vous que votre appareil mobile (smartphone, tablette, etc.) est connecté à un réseau 2,4 GHz sécurisé et que le Bluetooth est activé. Autorisez l'accès à votre emplacement pendant la connexion.
- Assurez-vous que la wallbox se trouve dans la zone de couverture du signal Wi-Fi avant de la connecter.
- Vous pouvez utiliser la wallbox uniquement avec le bouton ou télécharger l'application pour accéder à des fonctions plus personnalisables.
- La wallbox ne peut être liée qu'à un seul compte. Vous pouvez la supprimer de l'application pour la connecter à un autre appareil, et partager l'appareil avec vos proches via l'application.

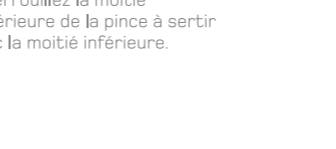
## Introduction à l'APP



## Configuration Wi-Fi

- Assurez-vous que votre appareil mobile (smartphone, tablette, etc.) est connecté à un réseau 2,4 GHz sécurisé et que le Bluetooth est activé. Autorisez l'accès à votre emplacement pendant la connexion.
- Assurez-vous que la wallbox se trouve dans la zone de couverture du signal Wi-Fi avant de la connecter.
- Vous pouvez utiliser la wallbox uniquement avec le bouton ou télécharger l'application pour accéder à des fonctions plus personnalisables.
- La wallbox ne peut être liée qu'à un seul compte. Vous pouvez la supprimer de l'application pour la connecter à un autre appareil, et partager l'appareil avec vos proches via l'application.

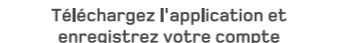
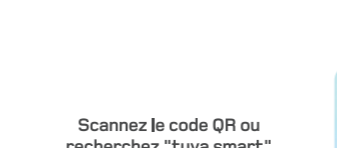
## Introduction à l'APP



## Configuration Wi-Fi

- Assurez-vous que votre appareil mobile (smartphone, tablette, etc.) est connecté à un réseau 2,4 GHz sécurisé et que le Bluetooth est activé. Autorisez l'accès à votre emplacement pendant la connexion.
- Assurez-vous que la wallbox se trouve dans la zone de couverture du signal Wi-Fi avant de la connecter.
- Vous pouvez utiliser la wallbox uniquement avec le bouton ou télécharger l'application pour accéder à des fonctions plus personnalisables.
- La wallbox ne peut être liée qu'à un seul compte. Vous pouvez la supprimer de l'application pour la connecter à un autre appareil, et partager l'appareil avec vos proches via l'application.

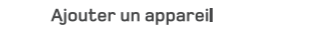
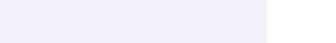
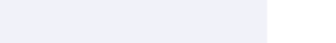
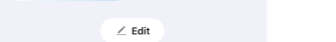
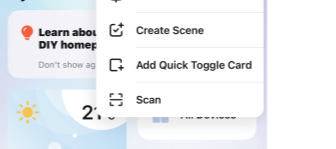
## Introduction à l'APP



## Configuration Wi-Fi

- Assurez-vous que votre appareil mobile (smartphone, tablette, etc.) est connecté à un réseau 2,4 GHz sécurisé et que le Bluetooth est activé. Autorisez l'accès à votre emplacement pendant la connexion.
- Assurez-vous que la wallbox se trouve dans la zone de couverture du signal Wi-Fi avant de la connecter.
- Vous pouvez utiliser la wallbox uniquement avec le bouton ou télécharger l'application pour accéder à des fonctions plus personnalisables.
- La wallbox ne peut être liée qu'à un seul compte. Vous pouvez la supprimer de l'application pour la connecter à un autre appareil, et partager l'appareil avec vos proches via l'application.

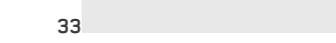
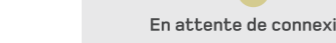
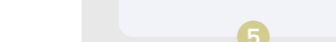
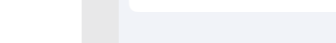
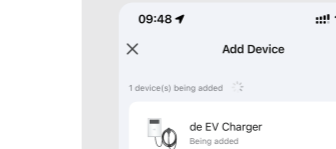
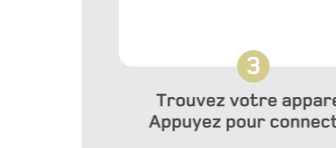
## Introduction à l'APP



## Configuration Wi-Fi

- Assurez-vous que votre appareil mobile (smartphone, tablette, etc.) est connecté à un réseau 2,4 GHz sécurisé et que le Bluetooth est activé. Autorisez l'accès à votre emplacement pendant la connexion.
- Assurez-vous que la wallbox se trouve dans la zone de couverture du signal Wi-Fi avant de la connecter.
- Vous pouvez utiliser la wallbox uniquement avec le bouton ou télécharger l'application pour accéder à des fonctions plus personnalisables.
- La wallbox ne peut être liée qu'à un seul compte. Vous pouvez la supprimer de l'application pour la connecter à un autre appareil, et partager l'appareil avec vos proches via l'application.

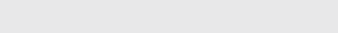
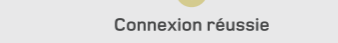
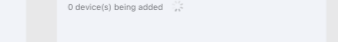
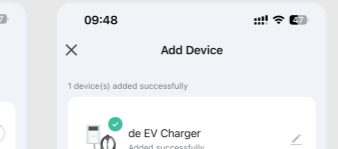
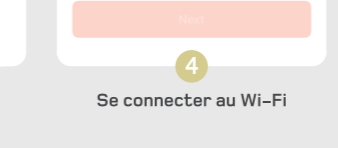
## Introduction à l'APP



## Configuration Wi-Fi

- Assurez-vous que votre appareil mobile (smartphone, tablette, etc.) est connecté à un réseau 2,4 GHz sécurisé et que le Bluetooth est activé. Autorisez l'accès à votre emplacement pendant la connexion.
- Assurez-vous que la wallbox se trouve dans la zone de couverture du signal Wi-Fi avant de la connecter.
- Vous pouvez utiliser la wallbox uniquement avec le bouton ou télécharger l'application pour accéder à des fonctions plus personnalisables.
- La wallbox ne peut être liée qu'à un seul compte. Vous pouvez la supprimer de l'application pour la connecter à un autre appareil, et partager l'appareil avec vos proches via l'application.

## Introduction à l'APP



## Configuration Wi-Fi

- Assurez-vous que votre appareil mobile (smartphone, tablette, etc.) est connecté à un réseau 2,4 GHz sécurisé et que le Bluetooth est activé. Autorisez l'accès à votre emplacement pendant la connexion.
- Assurez-vous que la wallbox se trouve dans la zone de couverture du signal Wi-Fi avant de la connecter.
- Vous pouvez utiliser la wallbox uniquement avec le bouton ou télécharger l'application pour accéder à des fonctions plus personnalisables.
- La wallbox ne peut être liée qu'à un seul compte. Vous pouvez la supprimer de l'application pour la connecter à un autre appareil, et partager l'appareil avec vos proches via l'application.

### Avvio rapido



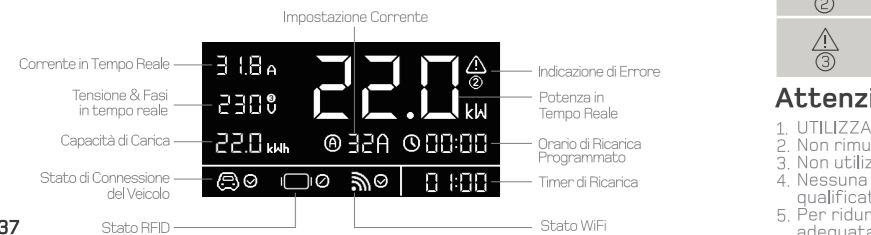
Étape 1: Branchez le connecteur CEE.  
 Étape 2: Ajustez les paramètres de courant et de temporisation.  
 Étape 3: Collez le cavo di ricarica Type 2 al tuo veicolo elettrico (modalità PnP).  
 Remarque: Tutte le impostazioni non possono essere modificate dopo che il connettore di tipo 2 è stato collegato alla presa di ricarica del veicolo.

### Istruzioni Operative

Operazione	Funzione	Note
Premere 1x	Regolare la Corrente	6A/10A/13A/16A/20A/24A/32A
Premere 2x	Configurazione WiFi	Inserisci la configurazione WiFi in modalità standby.
Premere e Tenere (Modalità Standby)	Impostare il Tempo di Ritardo	0.5h-8h
Tieni premuto per 5 secondi, Rilascio quando bipi (Modalità di Carica)	Pausa di Ricarica	Premere e tenere di nuovo per riattivare la carica
Rilevamento RFID	① Plug and Play predefinito ② Striscia la carta per 10s per attivare RFID	RFID disattivato di default RFID può essere gestito tramite l'app

• Se il caricabatterie rimane inattivo in modalità standby per oltre 5 minuti, entrerà automaticamente in modalità sospensione. Per riattivare, clicca il pulsante, passa la carta RFID o collega il connettore di tipo 2.

### Informazioni sullo schermo LED



### Indicatore icona

Tipo	Icona	Stato
Stato del veicolo		Connesso
		Disconnesso
Stato della fase		Monofase
		Trifase
Stato RFID		RFID autorizzato
		RFID non autorizzato
		RFID disattivato, plug & play
Stato WiFi		In attesa di configurazione
		Configurazione riuscita
		Configurazione fallita

### Descrizioni dello Stato LED

Luce LED	Spento	Bianco	Blu	Verde	Giallo	Blu lampeggiante
<b>Stato della luce</b>	Modalità riposo	Modalità standby	Veicolo connesso	In carica	Errore rilevato	Configurazione Wi-Fi

### Codice di Errore LED

Numero	Problema	Soluzioni
①	Errore autodetettato	Spegnere e contattare venditore
①	Corrente di Perdita Rilevata	Spegnere e controllare il veicolo e il caricatore
②	Protezione da Sovracorrente	Spegnere e controllare il veicolo
③	Protezione da Sovratensione/ Sottotensione	Spegnere e controllare la rete di distribuzione

### Attenzione all'uso:

- UTILIZZARE SOLO CON VEICOLI ELETTRICI.
- Non rimuovere il coperchio e non tentare di aprire l'involucro.
- Non utilizzare questo prodotto se è danneggiato.
- Nessuna parte riparabile dall'utente all'interno. Rivolgersi a personale qualificato per l'assistenza.
- Per ridurre il rischio di scosse elettriche, collegare solo a prese o reti adeguatamente messe a terra.

### Specifiche

Voltaggio	400V (3 fasi)
Potenza	Max 22kW (32A, 3 fasi)
Corrente	6A/10A/13A/16A/20A/24A/32A
RCD	Tipo-B AC 30mA + DC 6mA
Temperatura di esercizio	-25° Ca + 55° C
Standard	IEC 61851-1, IEC 62196-2
Certificazione	CE
Grado di protezione IP	IP 54 (Wallbox), IP 55 (Tipo 2 accoppiato)
Dimensioni della Wallbox	297x214x105 mm
Garanzia	Garanzia di 2 anni

### FAQ

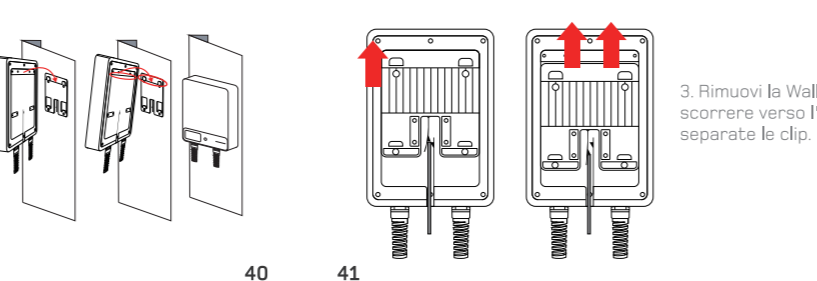
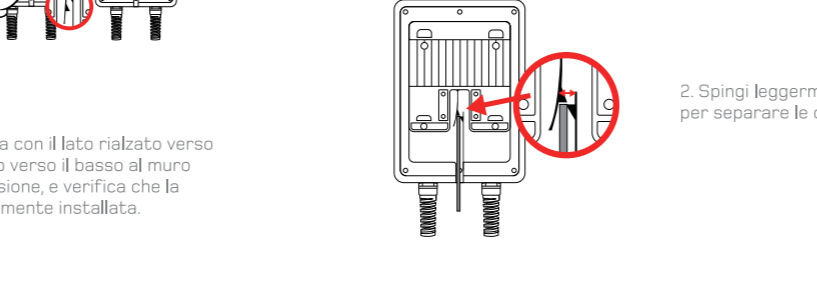
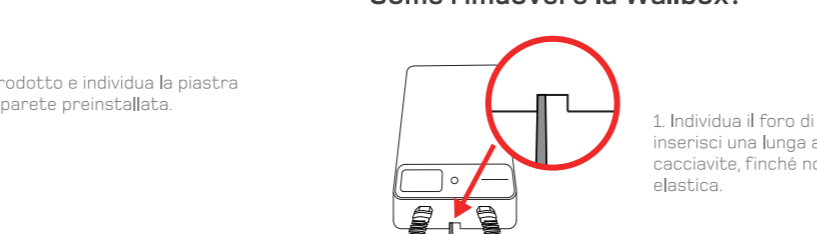
**Velocità di Carica: Quanto velocemente ricarica la wallbox?**  
 La wallbox può caricare fino a circa 129 km/h quando è impostata a 22 kW (32A, trifase).

**Uso sotto la pioggia: La wallbox funziona quando piove?**  
 Sì, è sicura sotto la pioggia. La wallbox è IP54, il connettore tipo 2 IP55 se accoppiato. Evitare forti piogge e usare solo con prese o reti almeno IPX4.

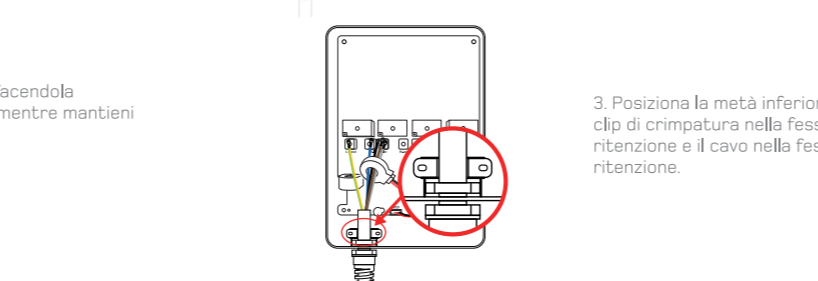
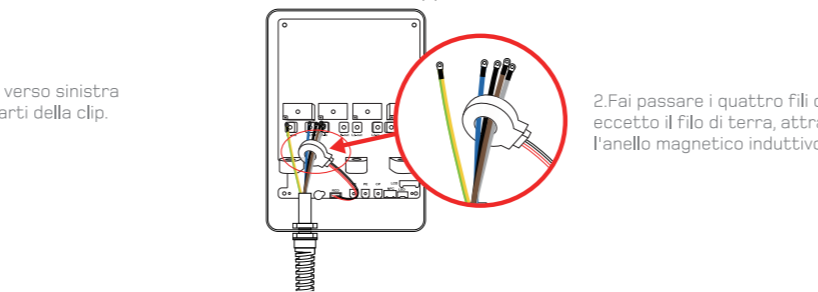
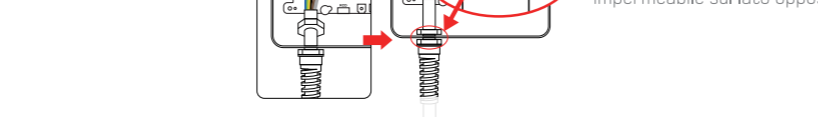
### Su dépow

Una azienda di design di prodotti premium, con sede a Shenzhen, in Cina. Ha iniziato a produrre cavi ad avvolgimento per iPhone nel 2020, espandendosi nello spazio della ricarica per veicoli elettrici nel 2022. Ci impegniamo al massimo per trovare un equilibrio tra design, qualità, affidabilità, prezzo e servizio clienti. L'obiettivo è sempre quello di costruire e mantenere la fiducia dei nostri clienti, creare valore e divertirci allo stesso tempo.  
 Se hai bisogno di ulteriori informazioni o di aiuto, non esitare a contattarci:  
 @ depow.story  
 Apex CE Specialists GmbH  
 Grafenberger Allee 277  
 40237 Düsseldorf  
 EU REP  
 depow.com  
 support@depow.com  
 CE  
 Manufacturer: Shenzhen Yude Information Technology LLC.  
 Add: K33-K36, Floor 8, Building 4B, Wutong Island, Hangcheng Street, Baoan, Shenzhen, 518126 China

### Come installare la Wallbox?

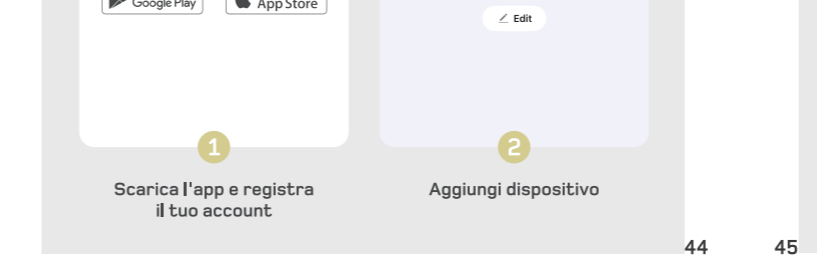
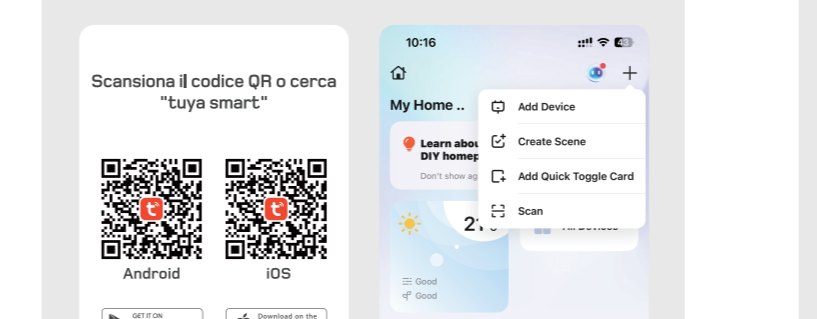
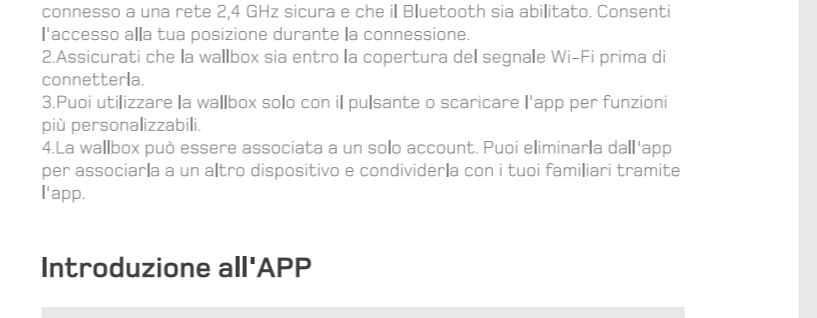
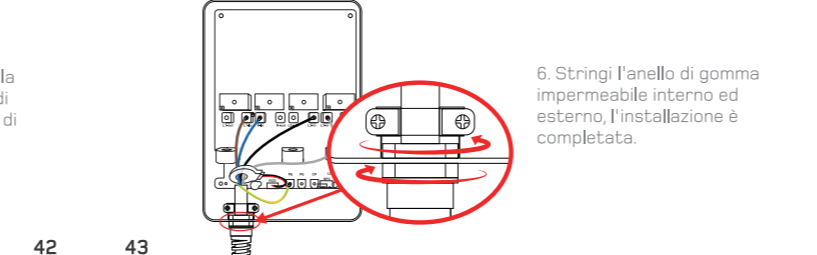
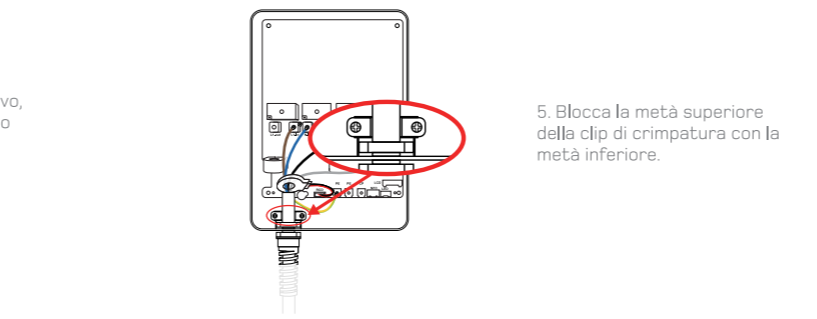
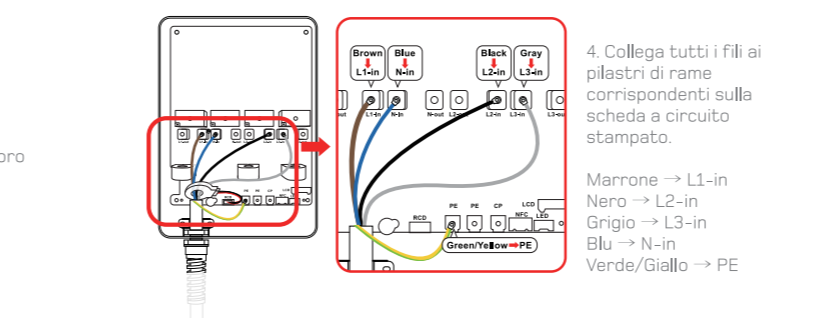


### Come rimuovere la Wallbox?



### Collegamento del cavo di ingresso

(solo per la versioni senza cavo di ingresso)



### Configurazione Wi-Fi

- Assicurati che il tuo dispositivo mobile (smartphone, tablet, ecc.) sia connesso a una rete 2,4 GHz sicura e che il Bluetooth sia abilitato. Consenti l'accesso alla tua posizione durante la connessione.
- Assicurati che la wallbox sia entro la copertura del segnale Wi-Fi prima di connetterla.
- Puoi utilizzare la wallbox solo con il pulsante o scaricare l'app per funzioni più personalizzabili.
- La wallbox può essere associata a un solo account. Puoi eliminarla dall'app per associarla a un altro dispositivo e condividerla con i tuoi familiari tramite l'app.

### Introduzione all'APP

### Configurazione Wi-Fi

### Impostazioni

### Risoluzione dei problemi Wi-Fi

**Problema** Impossibile connettere la Wallbox.  
**Soluzione**

- Verifica se il tuo dispositivo mobile è connesso a una rete Wi-Fi sicura a 2,4 GHz e se il Bluetooth è abilitato.
- Consenti l'accesso alla tua posizione durante la connessione.
- Verifica se il tuo dispositivo mobile e la Wallbox sono connessi alla stessa rete Wi-Fi.
- Verifica se hai inserito la password Wi-Fi corretta e se la Wallbox ha un segnale Wi-Fi forte.
- Verifica se la Wallbox è collegata a un altro dispositivo. In tal caso, scollega il dispositivo dall'app.
- Verifica se viene utilizzata una rete Wi-Fi e 5 GHz. Prova a usare un hotspot personale o cambia il Wi-Fi da 5 GHz a 2,4 GHz per connettere il tuo dispositivo mobile. Consulta il fornitore del router per istruzioni dettagliate sulla configurazione del router.

### Inicio rápido



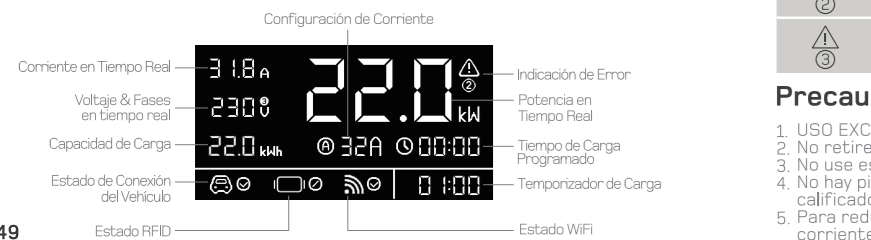
Paso 1: Enchufa el conector CEE.  
 Paso 2: Ajusta la corriente y las configuraciones de tiempo de retardo.  
 Paso 3: Conecte el cable de carga Tipo 2 a su vehículo eléctrico (modo PnP).  
 Nota: Todos los ajustes no se pueden modificar después de que el conector tipo 2 se haya enchufado en el puerto de carga del vehículo.

### Instrucciones de Operación

Operación	Función	Notas
Presionar 1x	Ajustar Corriente	6A/10A/13A/16A/20A/24A/32A
Presionar 2x	Configuración WiFi	Ingrese la configuración WiFi en modo de espera.
Presionar y Mantener (Modo Standby)	Establecer Tiempo de Retardo	0.5h-8h
Presionar y mantener durante 5 segundos, Suelta cuando emita un pitido (Modo de Carga)	Pausar Carga	Presionar y mantener de nuevo para reactivar la carga.
Detección RFID		RFID desactivado por defecto. RFID se puede gestionar en la aplicación. 1. Plug and Play para activar RFID. 2. Pase tarjeta 10s para activar RFID.

• Si el cargador permanece inactivo en modo de espera por más de 5 minutos, entrará automáticamente en modo de suspensión. Para reactivar, pulsa el botón, desliza la tarjeta RFID o conecta el conector Tipo 2.

### Información en la pantalla LED



### Indicador de icono

Tipo	Ícono	Estado
Estado del vehículo		Conectado
		Desconectado
Estado de fase		Monofásico
		Trifásico
Stato RFID		RFID autorizado
		RFID no autorizado
Estado WiFi		RFID desactivado, plug & play
		Esperando configuración
		Configuración exitosa
		Configuración fallida

### Descripciones del Estado de los LED

Luz LED	Apagado	Blanco	Azul	Verde	Amarillo	Azul parpadeante
Estado de la luz	Modo reposo	Modo en espera	Vehículo conectado	Cargando	Error detectado	Configuración Wi-Fi

### Código de Error LED

Número	Problema	Soluciones
1	Error autodetectado	Apague y contacte vendedor
1	Corriente de Fuga Detectada	Apagar y revisar el vehículo y el cargador
2	Protección contra Sobrecorriente	Apagar y revisar el vehículo
3	Protección contra Sobretensión/ Subtensión	Apagar y revisar la red de distribución

### Precaución de uso:

- USO EXCLUSIVO CON VEHÍCULOS ELÉCTRICOS. No retire la cubierta ni intente abrir la carcasa.
- No use este producto si está dañado.
- No hay piezas reparables por el usuario en el interior. Consulte al personal calificado para el servicio.
- Para reducir el riesgo de choque eléctrico, conecte solo a tomas de corriente o redes correctamente conectadas a tierra.

### Especificación

Voltaje	400V (3 fases)
Potencia	Max 22kW (32A, 3 fases)
Corriente	6A/10A/13A/16A/20A/24A/32A
RCD	Tipo-B AC 30mA + DC 6mA
Temperatura de operación	-25°C a 55°C
Estándar	IEC 61851-1, IEC 62196-2
Certificación	CE
IP Rating	IP 54 (Wallbox), IP 55 (Tipo 2 acoplado)
Dimensiones de la Wallbox	297x214x105 mm
Garantía	Garantía de 2 años

### FAQ

**Velocidad de Carga: ¿Qué tan rápido carga la wallbox?**

La wallbox puede cargar hasta aproximadamente 129 km/h cuando está configurada a 22 kW (32A, trifásico).

**Uso bajo la lluvia: ¿Funciona la wallbox cuando llueve?**

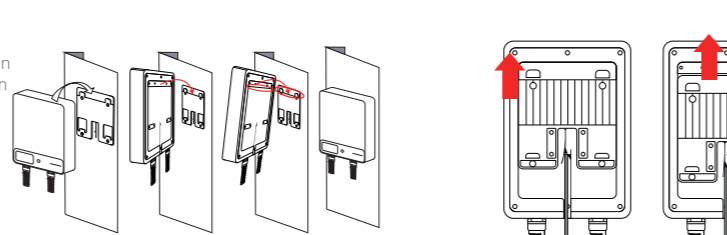
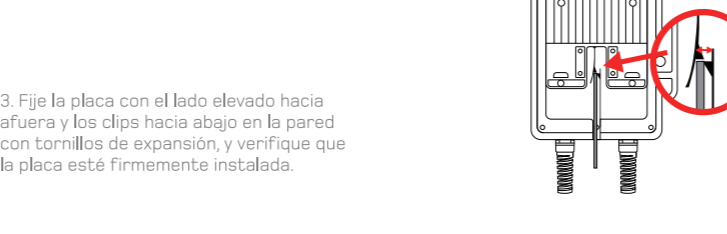
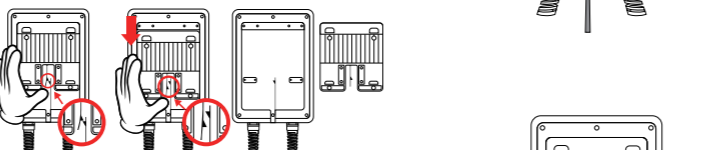
Si, es segura bajo la lluvia. La wallbox es IP54, el conector tipo 2 es IP55 acoplado. Evite lluvias fuertes y use solo con tomas o redes de al menos IPX4.

### Sobre depow

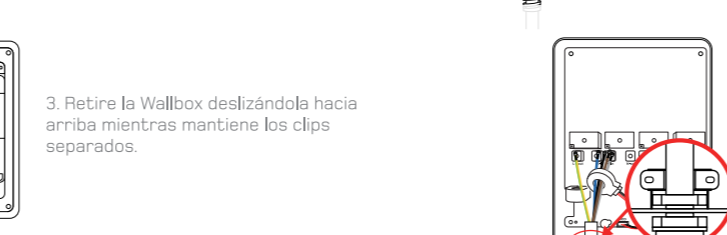
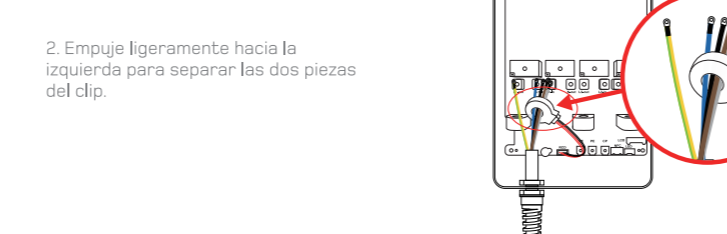
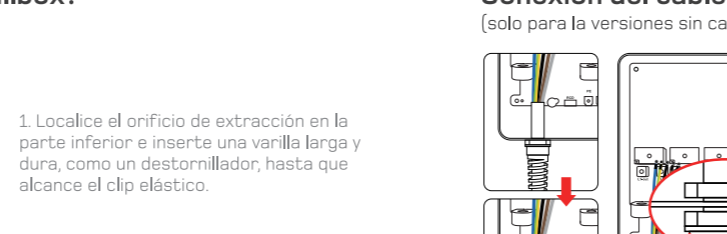
deAccessories es una empresa de diseño de productos premium con sede en Shenzhen, China. Comenzamos fabricando cables enrollados para iPhone en 2020 y luego expandimos nuestra presencia al espacio de carga de vehículos eléctricos en 2022. Nos esforzamos por lograr un equilibrio entre diseño, calidad, confiabilidad, precio y servicio al cliente. Nuestro objetivo siempre es construir y mantener la confianza con nuestros clientes, crear valor y divertirnos al mismo tiempo. Si necesitas más información o ayuda, no dudes en contactarnos:

Manufacturer: Shenzhen Yude Information Technology LLC.  
 Add: K33-K36, Floor 8, Building 4B, Wutong Island, Hangcheng Street, Baoan, Shenzhen, 518126 China

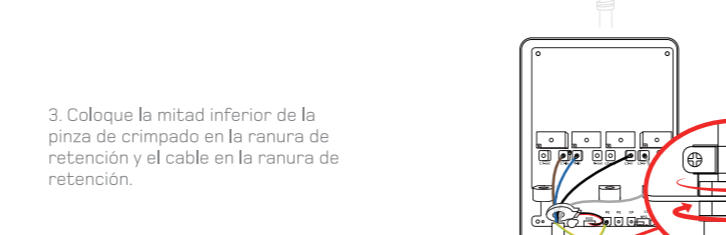
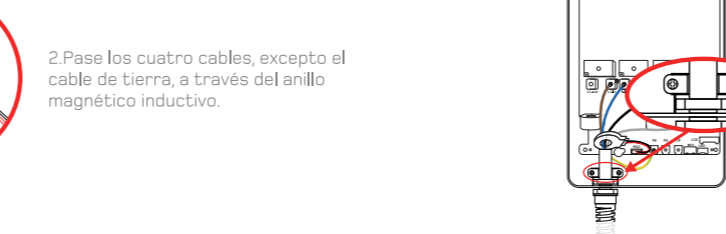
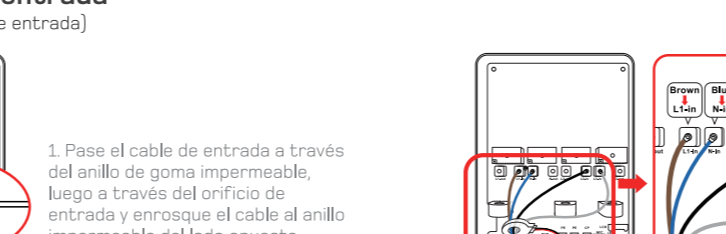
### ¿Cómo instalar la Wallbox?



### ¿Cómo retirar la Wallbox?

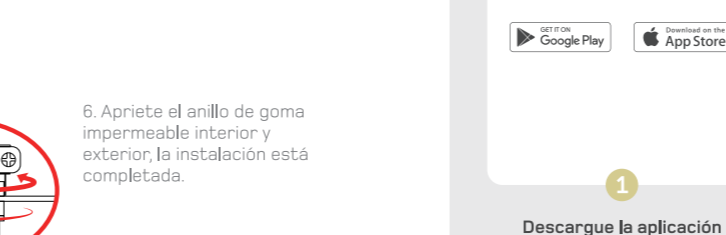
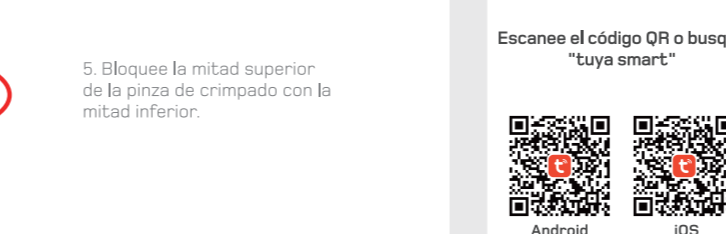


### Conexión del cable de entrada (solo para la versiones sin cable de entrada)



### Configuración Wi-Fi

- Asegúrese de que su dispositivo móvil (smartphone, tablet, etc.) esté conectado a una red 2,4 GHz segura y que el Bluetooth esté habilitado. Permita el acceso a su ubicación durante la conexión.
- Asegúrate de que la wallbox esté dentro del alcance de la señal Wi-Fi antes de conectarla.
- Puedes usar la wallbox solo con el botón o descargar la aplicación para funciones más personalizadas.
- La wallbox solo puede vincularse a una cuenta. Puedes eliminarla de la aplicación para vincularla a otro dispositivo y compartirla con los miembros de tu familia a través de la aplicación.



### Introducción a la APP

Escanee el código QR o busque "tuya smart"

1. Descargue la aplicación y registre su cuenta

2. Agregue dispositivo

3. Esperando la conexión

### Encuentre su dispositivo

4. Encuentre su dispositivo. Tocar para conectar

5. Conectado exitosamente

6. Esperando la conexión

7. Conectado exitosamente

### Encuentre su dispositivo

8. Conectar a Wi-Fi

9. Conectado exitosamente

10. Esperando la conexión

11. Conectado exitosamente

### Renombrar su dispositivo (opcional)

12. Renombrar su dispositivo (opcional)

13. Esperando la conexión

14. Conectado exitosamente

15. Conectado exitosamente

### Widget en la página de inicio

16. Widget en la página de inicio

17. Esperando la conexión

18. Conectado exitosamente

19. Conectado exitosamente

### Solución de problemas Wi-Fi

20. Solución de problemas Wi-Fi

21. Esperando la conexión

22. Conectado exitosamente

23. Conectado exitosamente

# User Guide

de 22kW Wallbox with Cable



## TABLE OF CONTENTS

- P1** Quick Start  
Operating Instructions  
LED Screen Information
- P2** Icon Indicator  
LED Light Description  
Error Code  
Caution
- P3** Specification  
FAQ  
About dépow
- P4** How to install the wallbox?
- P5** How to remove the Wallbox?
- P6** Inlet Cable Connection
- P8** Wi-Fi Setup  
APP Introduction
- P12** Wi-Fi Troubleshooting

**Deutsch** P13-P24

**Italiano** P37-P48

**Français** P25-P36

**Español** P49-P60

 represents “德” in Chinese,  
It means always putting its people first