



Zigbee Smart Water Valve

User Manual • Uživatelský manuál •
Uživatelský manuál • Használati utasítás •
Benutzerhandbuch

| | |
|-------------------|---------|
| English | 3 - 9 |
| Čeština | 10 - 16 |
| Slovenčina | 17 - 23 |
| Magyar | 24 - 30 |
| Deutsch | 31 - 38 |

Dear customer,

Thank you for purchasing our product. Please read the following instructions carefully before first use and keep this user manual for future reference. Pay particular attention to the safety instructions. If you have any questions or comments about the device, please contact the customer line.

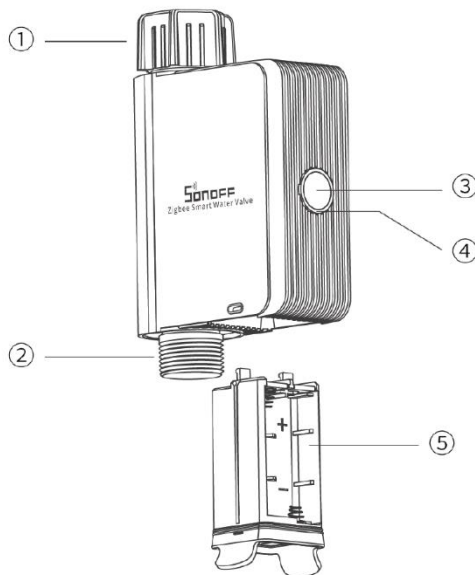
✉ www.alza.co.uk/kontakt

☎ +44 (0)203 514 4411

Importer Alza.cz a.s., Jankovcova 1522/53, Holešovice, 170 00 Praha 7, www.alza.cz

Introduction

A Zigbee Smart Water Valve is powered by four AA batteries, which makes it easy and quick to install. You can remotely control it and set scheduled irrigation, quantitative irrigation, intelligent scenes and so on through the app to make the traditional irrigation system intelligent. It supports statistics of irrigation, water consumption, and you can also view 6-month historical records at any time, helping you better manage water resources and save water bills.



1. **Inlet**

2. **Outlet**

3. **Button**

- Single press to turn on/off the smart device.
- Press and hold to enter the pairing mode.

4. **LED indicator (green)**

- Indicator is on: Normal connection to the gateway.
- Indicator flashes slowly: The device is in pairing mode.
- Indicator flashes quickly: Abnormal connection with the gateway.

5. **Battery slot**

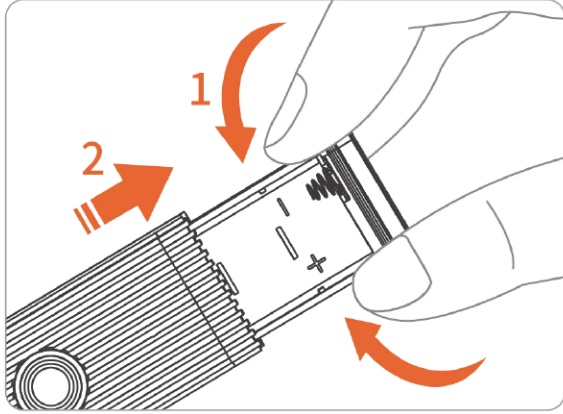
Specifications

| | |
|-------------------------------|--|
| Model | SWV-NH, SWV-BSP |
| MCU | EFR32MG22 |
| Rating | DC 6V (4×1.5V AA batteries) |
| Wireless connection | Zigbee 3.0 |
| Communication distance | 130 metres (open space) |
| Waterproof level | IP55 |
| Working pressure | 0.06~0.8MPa |
| Net weight | 278g |
| Dimensions | 152×100×46mm |
| Colour | Black |
| Casing materials | PC+ABS |
| Working temperature | 5~60°C |
| Watering temperature | 5~40°C |
| Working humidity | 5%~95% relative humidity, non-condensing |
| Working altitude | ≤2000 metres |
| Certification | CE / FCC / ISED |
| Executive standard | EN62368-1 |

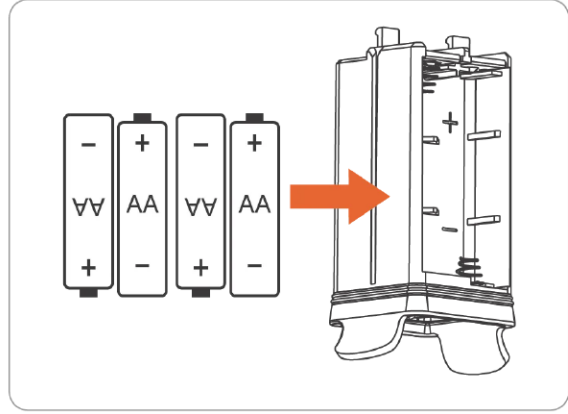
Installation Guide

First, download the “eWeLink” app from your phone’s app store.

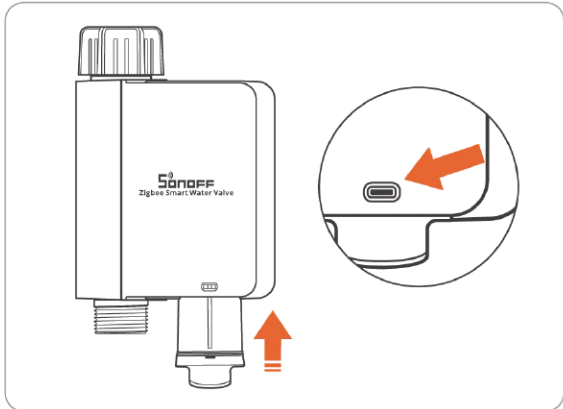
Power on the Device



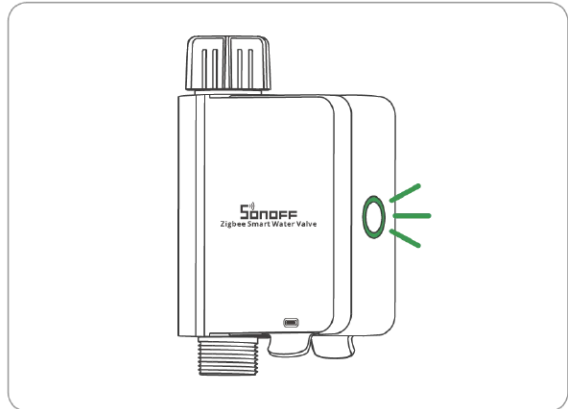
Hold both ends of the battery compartment cover and pull out the battery slot.



Instal four AA batteries.

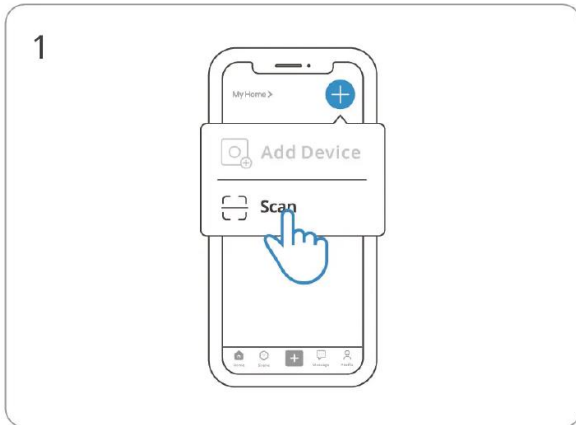


Firmly press the battery slot into the device until the snap at the arrow is visible.

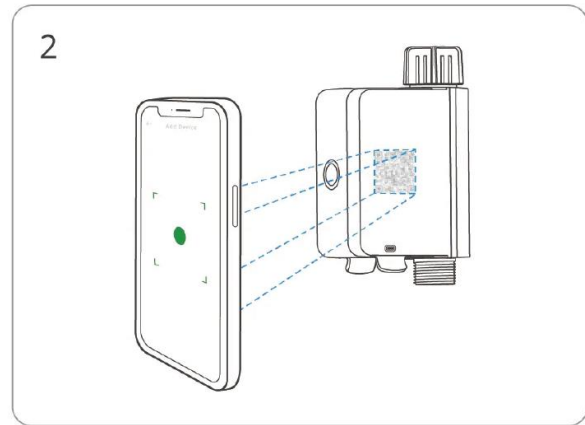


After powering on, the button LED light flashes.

Scan the QR Code to Add the Device



Enter "Scan".



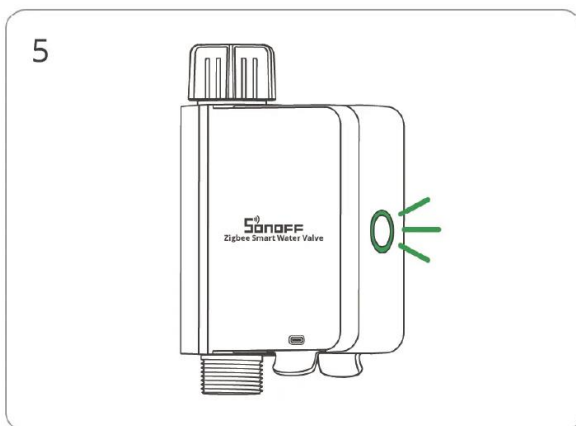
Scan the QR code on the device.



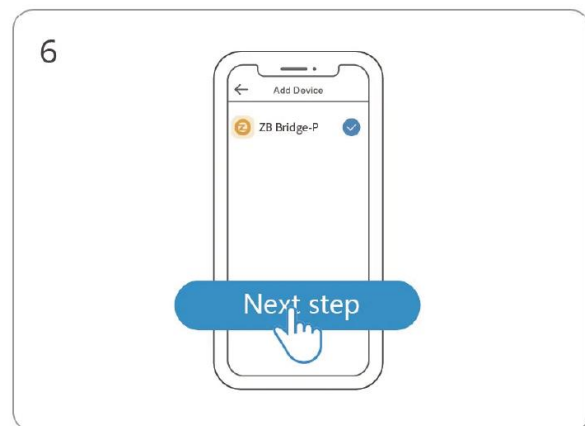
Select "Add Device".



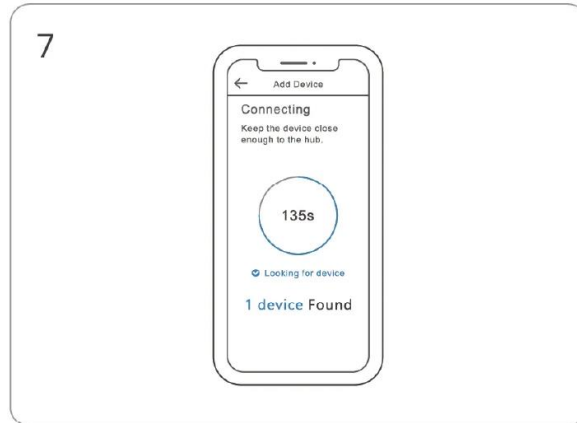
Long press the button for 5 seconds.



The LED indicator flashes slowly for three minutes.



Select Zigbee gateway.



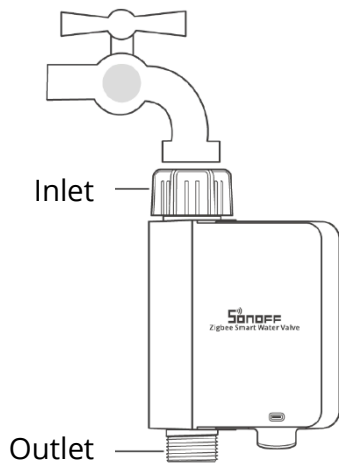
Wait until the addition is done.

Supported Gateways

It is recommended to use Sonoff gateway models ZBBridge-P (v2.0.0), NSPanel Pro (v3.3.0), iHost (v2.1.0), ZBBridge-U (soon to be supported). Other compatible Sonoff gateway models are ZBDongel-P and ZBDongel-E.

Third-party gateways can be used as well, however they need to support ZigBee3.0 protocol.

Installation



First, wrap the thread seal tape around the thread of the faucet, then screw the nut of the water inlet of the equipment onto the faucet. After testing that there is no leakage, finally connect the hose to the water outlet of the equipment (if the water outlet leaks, please wrap thread seal tape around the thread of the water outlet).

Note: It is recommended to install vertically as horizontal installation may increase the error in flow rate measurement.

Communication Distance

The maximum communication distance is 130 metres in an open space.

Warranty Conditions

A new product purchased in the Alza.cz sales network is guaranteed for 2 years. If you need repair or other services during the warranty period, contact the product seller directly, you must provide the original proof of purchase with the date of purchase.

The following are considered to be a conflict with the warranty conditions, for which the claimed claim may not be recognized:

- Using the product for any purpose other than that for which the product is intended or failing to follow the instructions for maintenance, operation, and service of the product.
- Damage to the product by a natural disaster, the intervention of an unauthorized person or mechanically through the fault of the buyer (e.g., during transport, cleaning by inappropriate means, etc.).
- Natural wear and aging of consumables or components during use (such as batteries, etc.).
- Exposure to adverse external influences, such as sunlight and other radiation or electromagnetic fields, fluid intrusion, object intrusion, mains overvoltage, electrostatic discharge voltage (including lightning), faulty supply or input voltage and inappropriate polarity of this voltage, chemical processes such as used power supplies, etc.
- If anyone has made modifications, modifications, alterations to the design or adaptation to change or extend the functions of the product compared to the purchased design or use of non-original components.

EU Declaration of Conformity

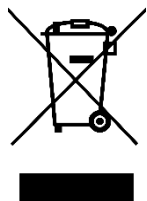
Hereby, Shenzhen Sonoff Technologies Co., Ltd declares that the radio equipment type SWVNH, SWV-BSP is in compliance with Directive 2014/53/EU. The full text of the EU Declaration of Conformity is available at the following internet address:

<https://sonoff.tech/compliance/>



WEEE

This product must not be disposed of as normal household waste in accordance with the EU Directive on Waste Electrical and Electronic Equipment (WEEE - 2012/19 / EU). Instead, it shall be returned to the place of purchase or handed over to a public collection point for the recyclable waste. By ensuring this product is disposed of correctly, you will help prevent potential negative consequences for the environment and human health, which could otherwise be caused by inappropriate waste handling of this product. Contact your local authority or the nearest collection point for further details. Improper disposal of this type of waste may result in fines in accordance with national regulations.



Vážený zákazníku,

Děkujeme vám za zakoupení našeho produktu. Před prvním použitím si prosím pečlivě přečtete následující pokyny a uschovejte si tento návod k použití pro budoucí použití. Zvláštní pozornost věnujte bezpečnostním pokynům. Pokud máte k přístroji jakékoli dotazy nebo připomínky, obraťte se na zákaznickou linku.

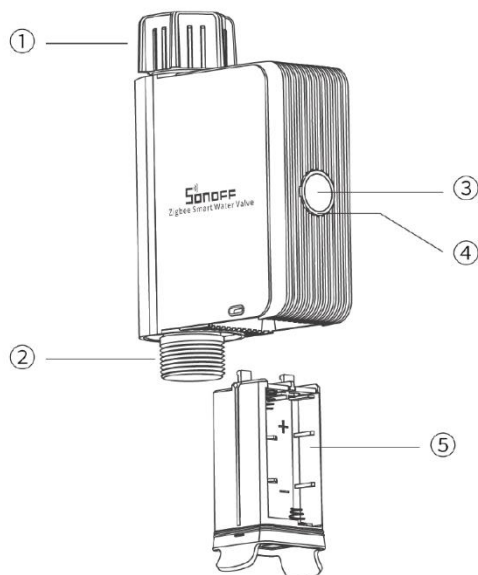
✉ www.alza.cz/kontakt

☎ +420 225 340 111

Dovozce Alza.cz a.s., Jankovcova 1522/53, Holešovice, 170 00 Praha 7, www.alza.cz

Úvod

Chytrý vodní ventil Zigbee je napájen čtyřmi bateriemi AA, což usnadňuje a urychluje jeho instalaci. Prostřednictvím aplikace jej můžete dálkově ovládat a nastavit plánované zavlažování, kvantitativní zavlažování, inteligentní scény apod. a učinit tak tradiční zavlažovací systém inteligentním. Podporuje statistiky zavlažování, spotřeby vody a můžete si také kdykoli prohlédnout 6měsíční historické záznamy, což vám pomůže lépe spravovat zdroje vody a ušetřit účty za vodu.



1. Vstup

2. Výstup

3. Tlačítko

- Jedním stisknutím zapnete/vypnete zařízení.
- Stisknutím a podržením tlačítka přejděte do režimu párování.

4. Indikátor LED (zelený)

- Indikátor je zapnutý: Normální připojení k bráně.
- Indikátor pomalu bliká: Zařízení je v režimu párování.
- Indikátor rychle bliká: Neobvyklé spojení s bránou.

5. Slot pro baterie

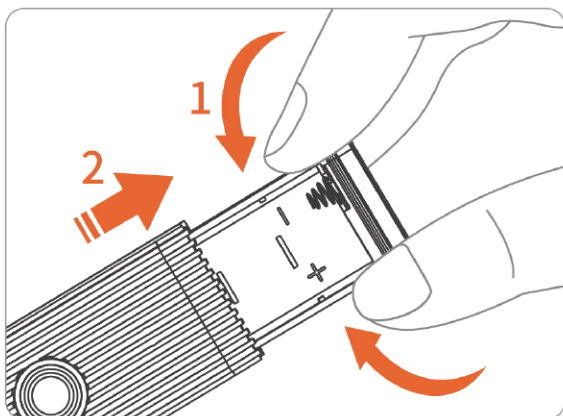
Specifikace

| | |
|---------------------------------|---|
| Model | SWV-NH, SWV-BSP |
| MCU | EFR32MG22 |
| Napětí | Stejnoseměrné napětí, 6 V (4×1,5V baterie AA) |
| Bezdrátové připojení | Zigbee 3.0 |
| Komunikační vzdálenost | 130 metrů (volný prostor) |
| Úroveň vodotěsnosti | IP55 |
| Pracovní tlak | 0,06 ~ 0,8 MPa |
| Čistá hmotnost | 278 g |
| Rozměry | 152 × 100 × 46 mm |
| Barva | Černá |
| Materiál zevnějšku | PC+ABS |
| Pracovní teplota | 5~60 °C |
| Teplota při zalévání | 5~40 °C |
| Pracovní vlhkost | 5 % ~ 95 % relativní vlhkosti, nekondenzující |
| Pracovní nadmořská výška | ≤2000 metrů |
| Certifikace | CE / FCC / ISED |
| Výkonnostní standard | EN62368-1 |

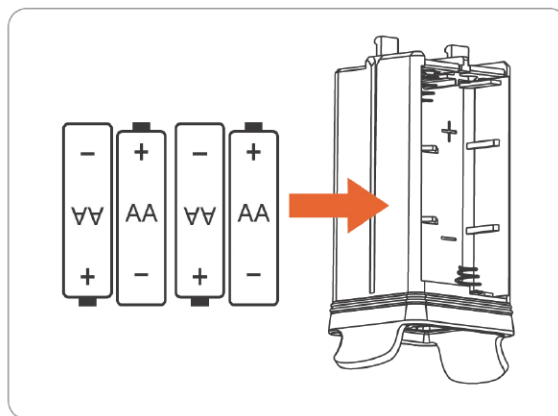
Průvodce instalací

Nejprve si z obchodu s aplikacemi v telefonu stáhněte aplikaci **eWeLink**.

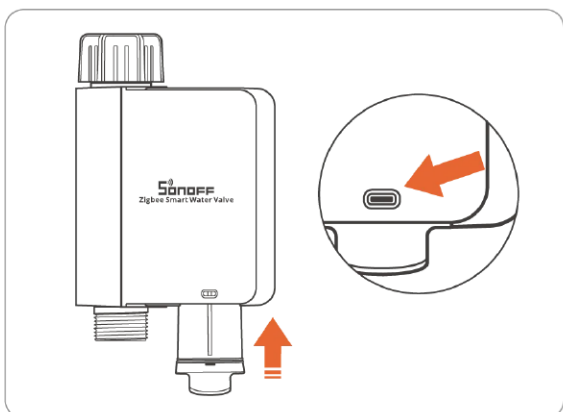
Zapnutí zařízení



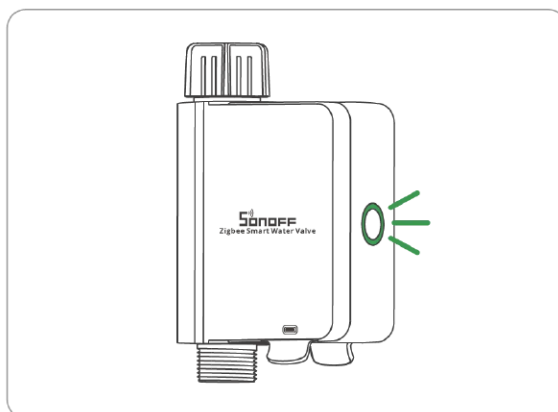
Přidržeťte oba konce krytu prostoru pro baterie a vytáhněte slot pro baterie.



Nainstalujte čtyři baterie AA.



Pevně zatlačte slot pro baterie do zařízení, dokud nebude slyšitelné zacvaknutí (zvýrazněno šipkou na obrázku).

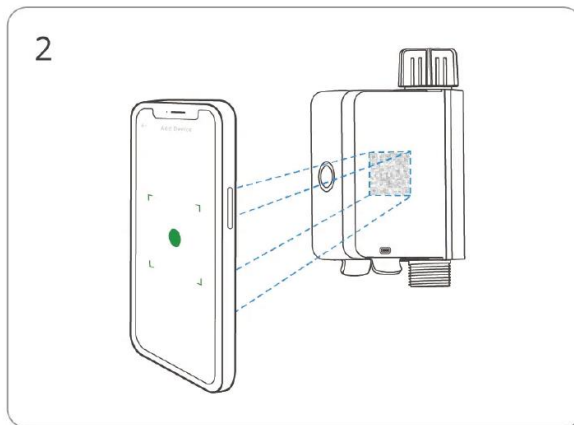


Po zapnutí bliká kontrolka LED tlačítka.

Naskenujte kód QR a přidejte zařízení



Zvolte „Scan“ (Skenovat).



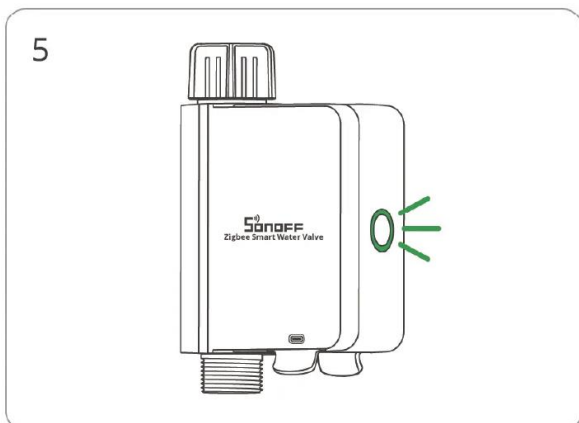
Naskenujte QR kód na zařízení.



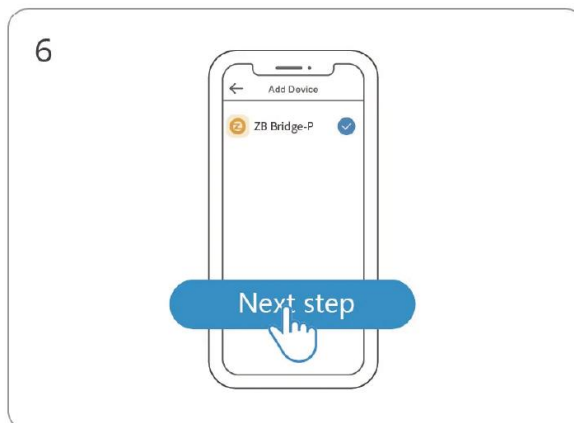
Zvolte možnost „Add Device“ (Přidat zařízení).



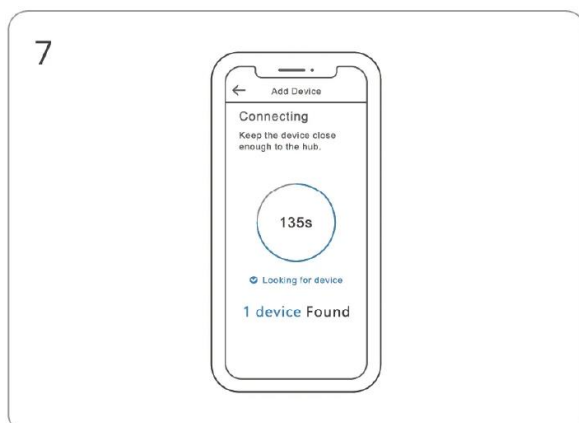
Dlouze stiskněte tlačítko na 5 sekund.



Indikátor LED pomalu bliká po dobu tří minut.



Vyberte bránu Zigbee.



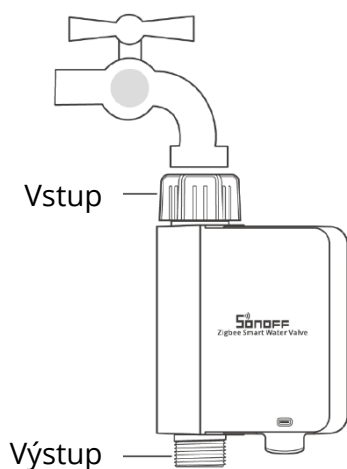
Počkejte, až bude párování dokončeno.

Podporované brány

Doporučujeme používat modely bran Sonoff ZBBridge-P (v2.0.0), NSPanel Pro (v3.3.0), iHost (v2.1.0), ZBBridge-U (brzy bude podporován). Dalšími kompatibilními modely bran Sonoff jsou ZBDongel-P a ZBDongel-E.

Lze použít i brány třetích stran, musí však podporovat protokol ZigBee3.0.

Instalace



Nejprve omotejte těsnicí pásku kolem závitů baterie a poté našroubujte matici přívodu vody zařízení na baterii. Po vyzkoušení, že nedochází k úniku vody, nakonec připojte hadici k vývodu vody zařízení (pokud vývod vody uniká, omotejte kolem závitů vývodu vody těsnicí pásku).

Poznámka: Doporučuje se instalovat vertikálně, protože horizontální instalace může zvýšit chybu měření průtoku.

Komunikační vzdálenost

Maximální komunikační vzdálenost je 130 metrů na volném prostranství.

Záruční podmínky

Na nový výrobek zakoupený v prodejní síti Alza.cz se vztahuje záruka 2 roky. V případě potřeby opravy nebo jiného servisu v záruční době se obraťte přímo na prodejce výrobku, je nutné předložit originální doklad o koupi s datem nákupu.

Za rozpor se záručními podmínkami, pro který nelze reklamaci uznat, se považují následující skutečnosti:

- Používání výrobku k jinému účelu, než pro který je výrobek určen, nebo nedodržování pokynů pro údržbu, provoz a servis výrobku.
- Poškození výrobku živelnou pohromou, zásahem neoprávněné osoby nebo mechanicky vinou kupujícího (např. při přepravě, čištění nevhodnými prostředky apod.).
- Přirozené opotřebení a stárnutí spotřebního materiálu nebo součástí během používání (např. baterií atd.).
- Působení nepříznivých vnějších vlivů, jako je sluneční záření a jiné záření nebo elektromagnetické pole, vniknutí kapaliny, vniknutí předmětu, přepětí v síti, elektrostatický výboj (včetně blesku), vadné napájecí nebo vstupní napětí a nevhodná polarita tohoto napětí, chemické procesy, např. použité zdroje atd.
- Pokud někdo provedl úpravy, modifikace, změny konstrukce nebo adaptace za účelem změny nebo rozšíření funkcí výrobku oproti zakoupené konstrukci nebo použití neoriginálních součástí.

EU prohlášení o shodě

Společnost Shenzhen Sonoff Technologies Co., Ltd. tímto prohlašuje, že rádiové zařízení typu SWVNH, SWV-BSP je v souladu se směrnicí 2014/53/EU. Úplné znění EU prohlášení o shodě je k dispozici na této internetové adrese: <https://sonoff.tech/compliance/>.



OEEZ

Tento výrobek nesmí být likvidován jako běžný domovní odpad v souladu se směrnicí EU o odpadních elektrických a elektronických zařízeních (OEEZ - 2012/19/EU). Místo toho musí být vrácen na místo nákupu nebo předán na veřejné sběrné místo recyklovatelného odpadu. Tím, že zajistíte správnou likvidaci tohoto výrobku, pomůžete předejít možným negativním důsledkům pro životní prostředí a lidské zdraví, které by jinak mohly být způsobeny nevhodným nakládáním s odpadem z tohoto výrobku. Další informace získáte na místním úřadě nebo na nejbližším sběrném místě. Nesprávná likvidace tohoto typu odpadu může mít za následek pokuty v souladu s vnitrostátními předpisy.



Vážený zákazník,

ďakujeme vám za zakúpenie nášho výrobku. Pred prvým použitím si pozorne prečítajte nasledujúce pokyny a uschovajte si tento návod na použitie pre budúce použitie. Venujte osobitnú pozornosť bezpečnostným pokynom. Ak máte akékoľvek otázky alebo pripomienky k zariadeniu, obráťte sa na zákaznícku linku.

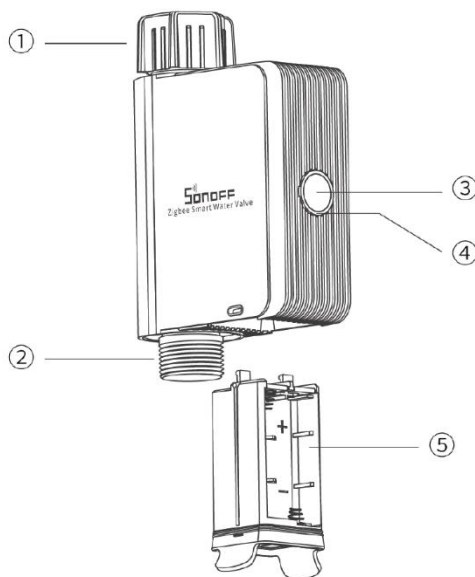
✉ www.alza.sk/kontakt

☎ +421 257 101 800

Dovozca Alza.cz a.s., Jankovcova 1522/53, Holešovice, 170 00 Praha 7, www.alza.cz

Úvod

Inteligentný vodný ventil Zigbee je napájaný štyrmi batériami AA, vďaka čomu sa ľahko a rýchlo inštaluje. Prostredníctvom aplikácie ho môžete diaľkovo ovládať a nastaviť plánované zavlažovanie, kvantitatívne zavlažovanie, inteligentné scény a podobne, aby sa tradičný zavlažovací systém stal inteligentným. Podporuje štatistiky zavlažovania, spotreby vody a kedykoľvek si môžete pozrieť aj 6-mesačné historické záznamy, čo vám pomôže lepšie spravovať vodné zdroje a ušetriť účty za vodu.



5. Zásuvka na batériu

1. Vstup

2. Výstup

3. Tlačidlo

- Jedným stlačením zapnete/vypnete inteligentné zariadenie.
- Stlačením a podržaním vstúpte do režimu párovania.

4. Indikátor LED (zelený)

- Indikátor je zapnutý: Normálne pripojenie k bráne.
- Indikátor pomaly bliká: Zariadenie je v režime párovania.
- Indikátor rýchlo bliká: Nevyhovujúce spojenie s bránou.

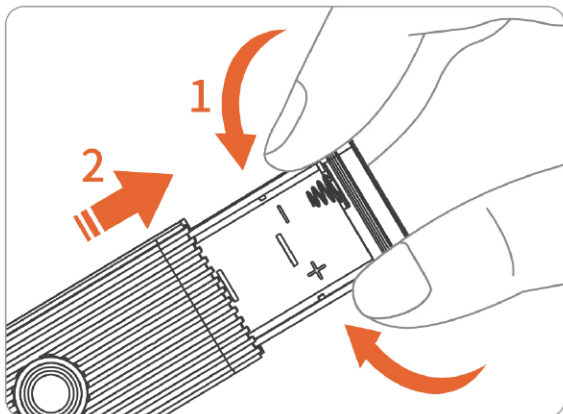
Špecifikácia

| | |
|---------------------------------|---|
| Model | SWV-NH, SWV-BSP |
| MCU | EFR32MG22 |
| Napätie | DC 6V (4× 1,5 V batérie AA) |
| Bezdrôtové pripojenie | Zigbee 3.0 |
| Komunikačná vzdialenosť | 130 metrov (voľný priestor) |
| Úroveň vodoodolnosti | IP55 |
| Pracovný tlak | 0,06 ~ 0,8 MPa |
| Čistá hmotnosť | 278 g |
| Rozmery | 152 × 100 × 46 mm |
| Farba | Čierna |
| Materiály plášťa | PC+ABS |
| Pracovná teplota | 5~60°C |
| Teplota zavlažovania | 5~40°C |
| Pracovná vlhkosť | 5 % ~ 95 % relatívna vlhkosť, bez kondenzácie |
| Pracovná nadmorská výška | ≤ 2 000 metrov |
| Certifikácia | CE/FCC/ISED |
| Výkonný štandard | EN62368-1 |

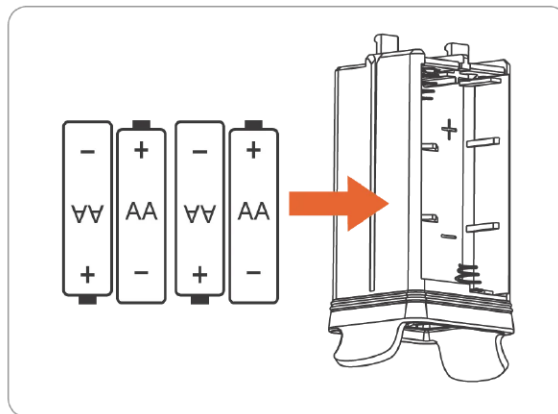
Spríevodca inštaláciou

Najprv si z obchodu s aplikáciami v telefóne stiahnite aplikáciu **eWeLink**.

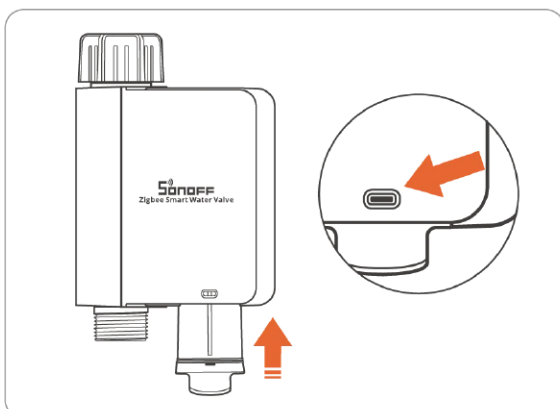
Zapnutie zariadenia



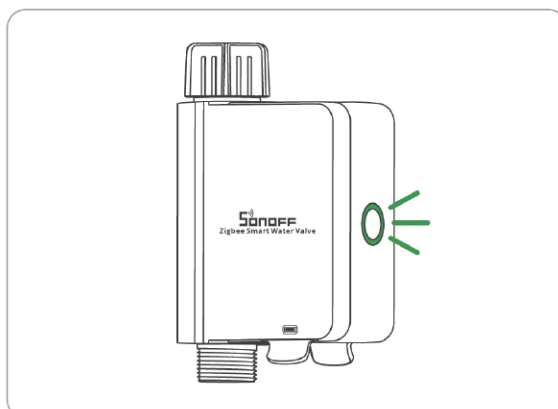
Podržte oba konce krytu priestoru na batérie a vytiahnite štrbinu na batérie.



Nainštalujte štyri batérie AA.



Pevne zatlačte zásuvku na batériu do zariadenia, kým sa nezobrazí zacvaknutie na šípke.

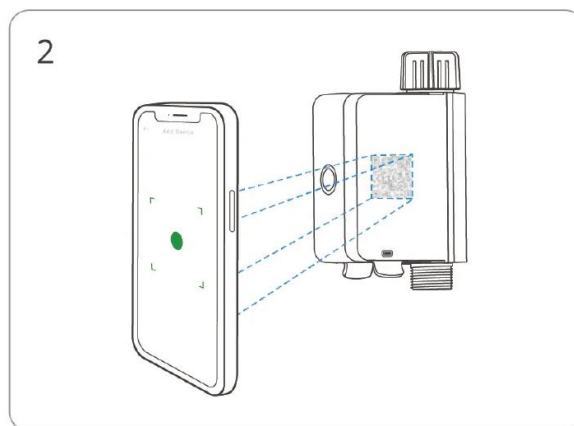


Po zapnutí bliká kontrolka LED tlačidla.

Naskenovanie kódu QR a pridanie zariadenia



Zadajte "Scan" (Skenovať).



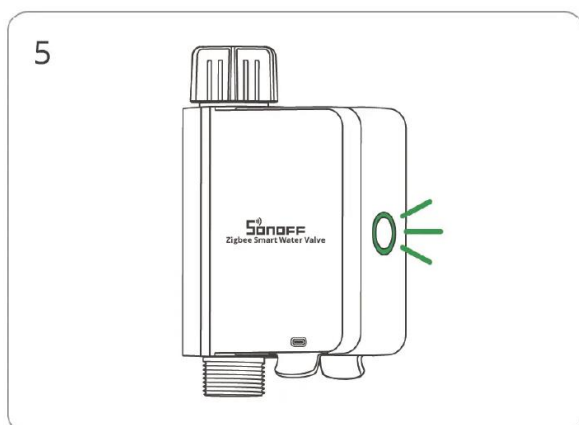
Naskenujte kód QR na zariadení.



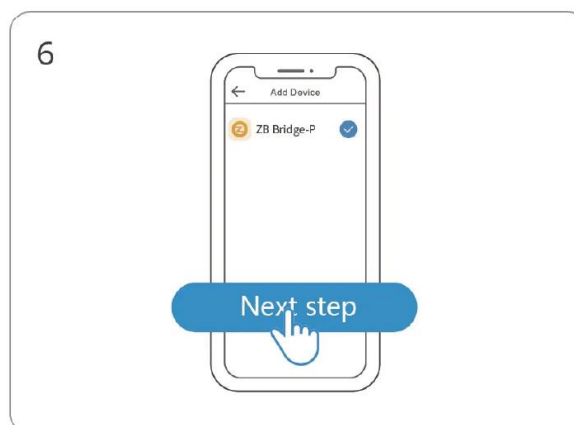
Vyberte položku "Pridať zariadenie".



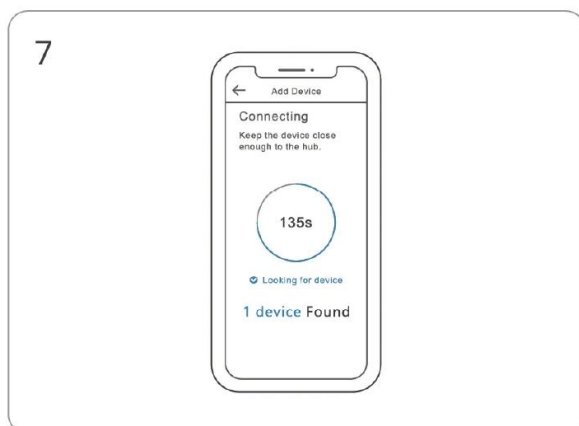
Dlho stlačte tlačidlo na 5 sekúnd.



Indikátor LED tri minúty pomaly bliká.



Vyberte bránu Zigbee.



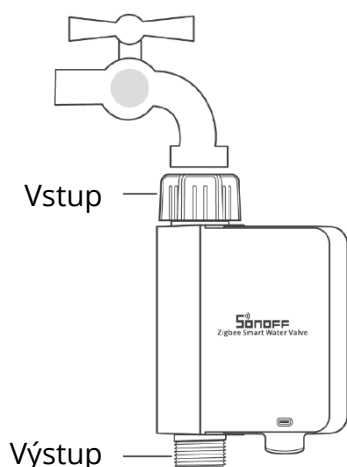
Počkajte, kým sa prídanie dokončí.

Podporované brány

Odporúčame používať modely brán Sonoff ZBBridge-P (v2.0.0), NSPanel Pro (v3.3.0), iHost (v2.1.0), ZBBridge-U (čoskoro bude podporovaný). Ďalšie kompatibilné modely brán Sonoff sú ZBDongel-P a ZBDongel-E.

Možno použiť aj brány tretích strán, ktoré však musia podporovať protokol ZigBee3.0.

Inštalácia



Najprv okolo závitú batérie omotajte tesniacu pásku a potom na batériu naskrutkujte maticu prívodu vody zariadenia. Po otestovaní, či nedochádza k úniku vody, nakoniec pripojte hadicu k výstupu vody zariadenia (ak výstup vody uniká, omotajte tesniacu pásku okolo závitú výstupu vody).

Poznámka: Odporúča sa inštalovať vertikálne, pretože horizontálna inštalácia môže zvýšiť chybu merania prietoku.

Komunikačná vzdialenosť

Maximálna komunikačná vzdialenosť je 130 metrov na otvorenom priestranstve.

Záručné podmienky

Na nový výrobok zakúpený v predajnej sieti Alza.cz sa vzťahuje záruka 2 roky. V prípade potreby opravy alebo iných služieb počas záručnej doby sa obráťte priamo na predajcu výrobku, je potrebné predložiť originálny doklad o kúpe s dátumom nákupu.

Za rozpor so záručnými podmienkami, pre ktorý nemožno uznať uplatnenú reklamáciu, sa považujú nasledujúce skutočnosti:

- Používanie výrobku na iný účel, než na aký je výrobok určený alebo nedodržiavanie pokynov na údržbu, prevádzku a servis výrobku.
- Poškodenie výrobku živelnou pohromou, zásahom neoprávnenej osoby alebo mechanicky vinou kupujúceho (napr. pri preprave, čistení nevhodnými prostriedkami atď.).
- Prírodné opotrebovanie a starnutie spotrebného materiálu alebo komponentov počas používania (napr. batérie atď.).
- Pôsobenie nepriaznivých vonkajších vplyvov, ako je slnečné žiarenie a iné žiarenie alebo elektromagnetické polia, vniknutie tekutín, vniknutie predmetov, prepätie v sieti, elektrostatické výbojové napätie (vrátane blesku), chybné napájacie alebo vstupné napätie a nevhodná polarita tohto napätia, chemické procesy, ako sú použité napájacie zdroje atď.
- Ak niekto vykonal úpravy, modifikácie, zmeny dizajnu alebo adaptácie s cieľom zmeniť alebo rozšíriť funkcie výrobku v porovnaní so zakúpeným dizajnom alebo použitím neoriginálnych komponentov.

EÚ vyhlásenie o zhode

Spoločnosť Shenzhen Sonoff Technologies Co., Ltd. týmto vyhlasuje, že rádiové zariadenie typu SWVNH, SWV-BSP je v súlade so smernicou 2014/53/EÚ. Úplné znenie EÚ vyhlásenia o zhode je k dispozícii na tejto internetovej adrese:

<https://sonoff.tech/compliance/>.



WEEE

Tento výrobok sa nesmie likvidovať ako bežný domový odpad v súlade so smernicou EÚ o odpade z elektrických a elektronických zariadení (OEEZ - 2012/19/EÚ). Namiesto toho sa musí vrátiť na miesto nákupu alebo odovzdať na verejnom zbernom mieste recyklovateľného odpadu. Zabezpečením správnej likvidácie tohto výrobku pomôžete predísť možným negatívnym dôsledkom pre životné prostredie a ľudské zdravie, ktoré by inak mohlo spôsobiť nevhodné nakladanie s odpadom z tohto výrobku. Ďalšie informácie získate na miestnom úrade alebo na najbližšom zbernom mieste. Nesprávna likvidácia tohto druhu odpadu môže mať za následok pokuty v súlade s vnútroštátnymi predpismi.



Kedves vásárló,

Köszönjük, hogy megvásárolta termékünket. Kérjük, az első használat előtt figyelmesen olvassa el az alábbi utasításokat, és őrizze meg ezt a használati útmutatót a későbbi használatra. Fordítson különös figyelmet a biztonsági utasításokra. Ha bármilyen kérdése vagy észrevétele van a készülékkel kapcsolatban, kérjük, forduljon az ügyfélszolgálatunkhoz.

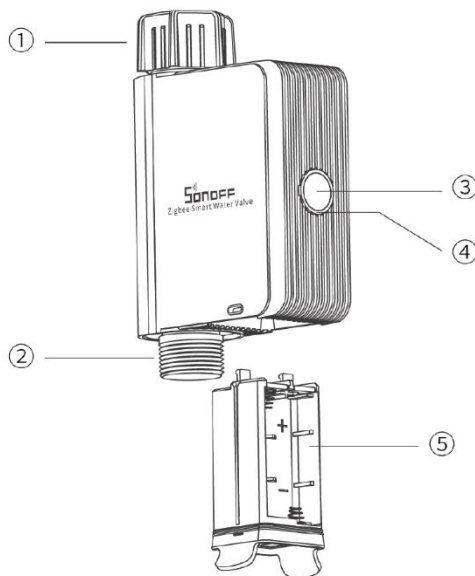
✉ www.alza.hu/kontakt

☎ 06-1-701-1111

Importőr Alza.cz a.s., Jankovcova 1522/53, Holešovice, 170 00 Praha 7, www.alza.cz

Bevezetés

A Zigbee intelligens vízszelvény négy AA elemmel működik, ami egyszerű és gyors telepítést tesz lehetővé. Távolról vezérelheti, és az alkalmazáson keresztül beállíthatja az ütemezett öntözést, a mennyiségi öntözést, az intelligens jeleneteket stb., hogy a hagyományos öntözőrendszert intelligenssé tegye. Támogatja az öntözési statisztikákat, a vízfogyasztást, és bármikor megtekintheti a 6 hónapos múltbeli nyilvántartásokat is, ami segít a vízkészletek jobb kezelésében és a vízszámlák megtakarításában.



1. Bemenet

2. Kimenet

3. Gomb

- Egyszeri megnyomás az intelligens eszköz be-/kikapcsolásához.

- Nyomja meg és tartsa lenyomva a párosítási módra való belépéshez.

4. LED kijelző (zöld)

- A kijelző világít: Normál kapcsolat az átjáróval.

- A kijelző lassan villog: A készülék párosítási üzemmódban van.

- A kijelző gyorsan villog: Rendellenes kapcsolat az átjáróval.

5. Akkumulátor foglalat

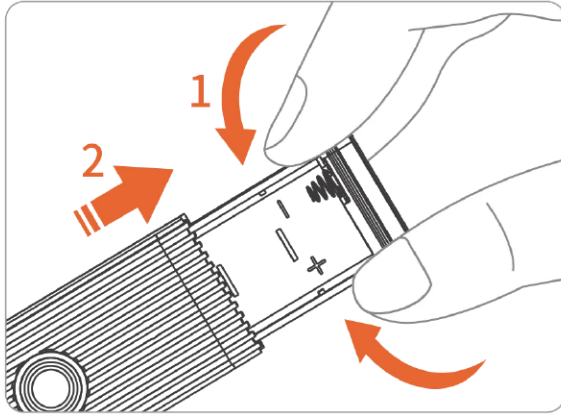
Műszaki adatok

| | |
|----------------------------------|--|
| Modell | SWV-NH, SWV-BSP |
| MCU | EFR32MG22 |
| Értékelés | DC 6V (4×1.5V AA elem) |
| Vezeték nélküli kapcsolat | Zigbee 3.0 |
| Kommunikációs távolság | 130 méter (szabad terület) |
| Vízálló szint | IP55 |
| Üzemi nyomás | 0,06 ~ 0,8MPa |
| Nettó súly | 278g |
| Méreték | 152×100×46mm |
| Színes | Fekete |
| Burkolatanyagok | PC+ABS |
| Munkahőmérséklet | 5~60°C |
| Öntözési hőmérséklet | 5~40°C |
| Munkapáratartalom | 5%~95% relatív páratartalom, nem kondenzálódik |
| Munkamagasság | ≤2000 méter |
| Tanúsítás | CE / FCC / ISED |
| Végrehajtási szabvány | EN62368-1 |

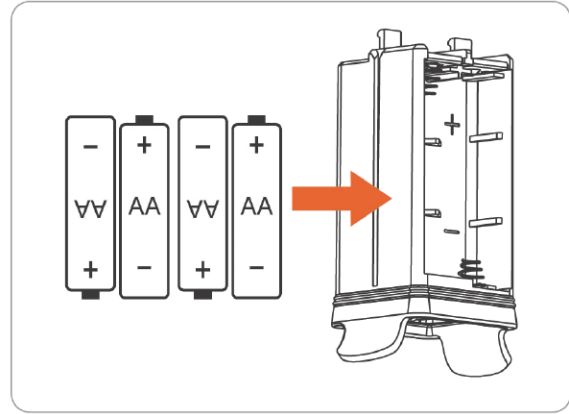
Telepítési útmutató

Először töltsse le az "eWeLink" alkalmazást a telefonja alkalmazásboltjából.

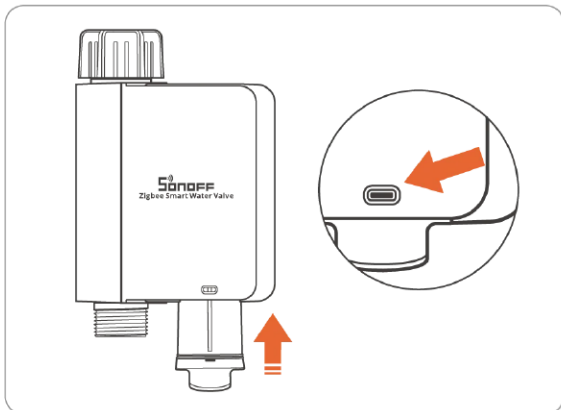
A készülék bekapcsolása



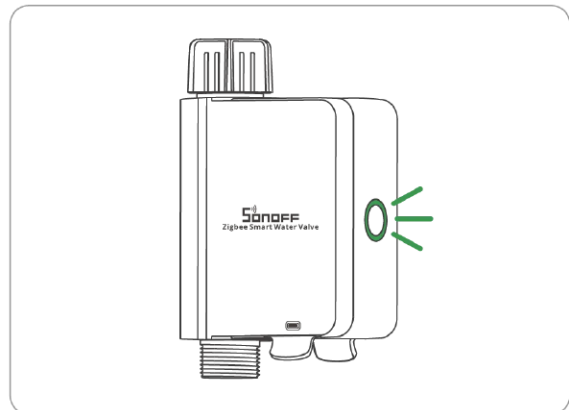
Fogja meg az elemtartó fedelének mindkét végét, és húzza ki az elemtartó nyílását.



Telepítsen négy AA elemet.

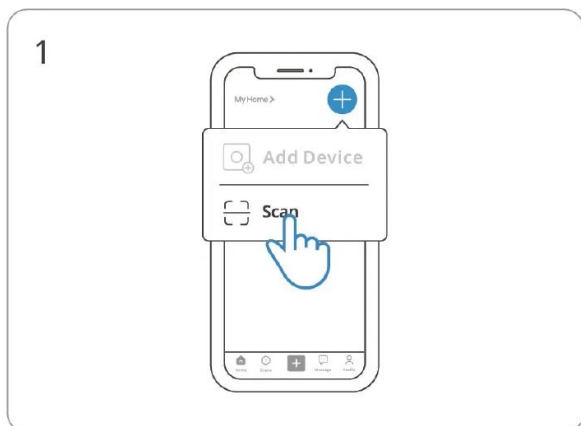


Erősen nyomja be az elemtartó nyílást a készülékbe, amíg a nyílaknál láthatóvá nem válik a pattintás.

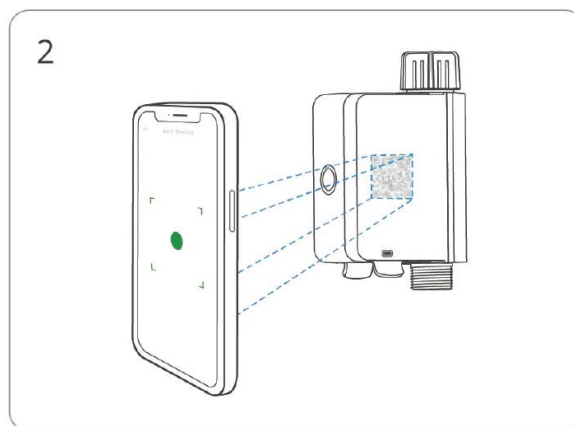


A bekapcsolás után a gomb LED-lámpája villog.

Szkennelje be a QR-kódot az eszköz hozzáadásához



Írja be a "Scan" (Beolvasás) lehetőséget.



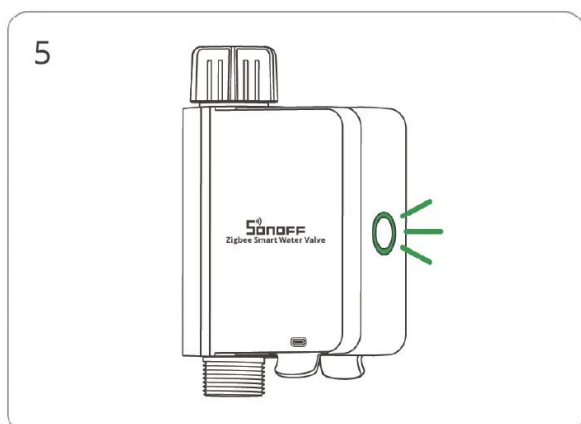
Szkennelje be a QR-kódot a készüléken.



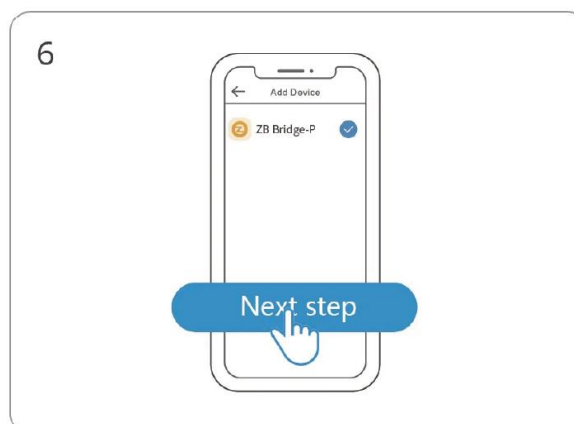
Válassza az "Eszköz hozzáadása" lehetőséget.



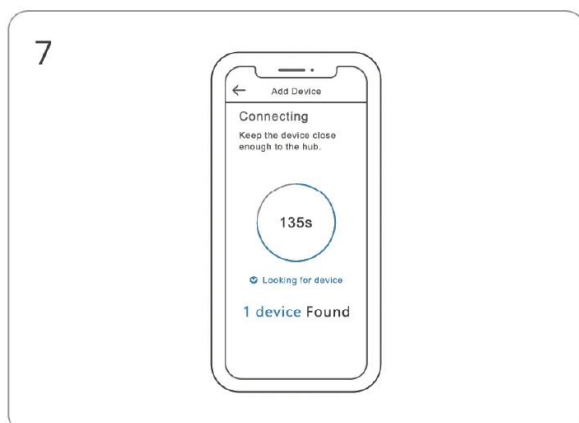
Nyomja meg hossza a gombot 5 másodpercig.



A LED-kijelző három percig lassan villog.



Válassza ki a Zigbee átjárót.



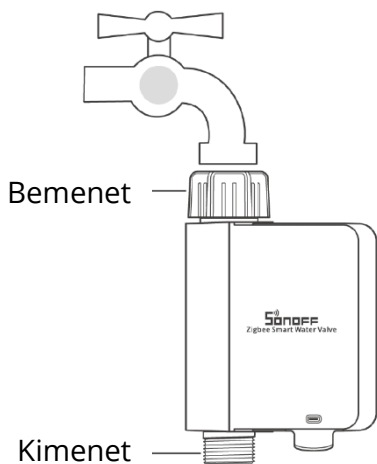
Várjon, amíg a hozzáadás befejeződik.

Támogatott kapuk

Ajánlott a Sonoff átjáró modellek használata: ZBBridge-P (v2.0.0), NSPanel Pro (v3.3.0), iHost (v2.1.0), ZBBridge-U (hamarosan támogatott). További kompatibilis Sonoff átjáró modellek: ZBDongel-P és ZBDongel-E.

Harmadik féltől származó átjárók is használhatók, azonban ezeknek támogatniuk kell a ZigBee3.0 protokollt.

Telepítés



Először tekerje körbe a menettömítő szalagot a csaptelep menete körül, majd csavarja a berendezés vízbevezető anyáját a csaptelepre. Miután ellenőrizte, hogy nincs-e szivárgás, végül csatlakoztassa a tömlőt a berendezés vízkimenetéhez (ha a vízkimenet szivárog, tekerje a menettömítő szalagot a vízkimenet menetére).

Megjegyzés: A függőleges beépítés ajánlott, mivel a vízszintes beépítés növelheti az áramlási sebesség mérésének hibáját.

Kommunikációs távolság

A maximális kommunikációs távolság 130 méter nyílt térben.

Jótállási feltételek

Az Alza.cz értékesítési hálózatában vásárolt új termékre 2 év garancia vonatkozik. Ha a garanciális időszak alatt javításra vagy egyéb szolgáltatásra van szüksége, forduljon közvetlenül a termék eladójához, a vásárlás dátumával ellátott eredeti vásárlási bizonylatot kell bemutatnia.

Az alábbiak a jótállási feltételekkel való ellentétnek minősülnek, amelyek miatt az igényelt követelés nem ismerhető el:

- A terméknek a termék rendeltetésétől eltérő célra történő használata, vagy a termék karbantartására, üzemeltetésére és szervizelésére vonatkozó utasítások be nem tartása.
- A termék természeti katasztrófa, illetéktelen személy beavatkozása vagy a vevő hibájából bekövetkezett mechanikai sérülése (pl. szállítás, nem megfelelő eszközökkel történő tisztítás stb. során).
- A fogyóeszközök vagy alkatrészek természetes elhasználódása és öregedése a használat során (pl. akkumulátorok stb.).
- Káros külső hatásoknak való kitettség, például napfény és egyéb sugárzás vagy elektromágneses mezők, folyadék behatolása, tárgyak behatolása, hálózati túlfeszültség, elektrosztatikus kisülési feszültség (beleértve a villámlást), hibás táp- vagy bemeneti feszültség és e feszültség nem megfelelő polaritása, kémiai folyamatok, például használt tápegységek stb.
- Ha valaki a termék funkcióinak megváltoztatása vagy bővítése érdekében a megvásárolt konstrukcióhoz képest módosításokat, átalakításokat, változtatásokat végzett a konstrukción vagy adaptációt végzett, vagy nem eredeti alkatrészeket használt.

EU-megfelelőségi nyilatkozat

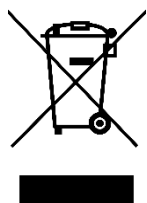
A Shenzhen Sonoff Technologies Co., Ltd. ezennel kijelenti, hogy az SWVNH, SWV-BSP típusú rádióberendezés megfelel a 2014/53/EU irányelvnek. Az EU-megfelelőségi nyilatkozat teljes szövege a következő internetes címen érhető el:

<https://sonoff.tech/compliance/>.



WEEE

Ez a termék nem ártalmatlanítható normál háztartási hulladékként az elektromos és elektronikus berendezések hulladékairól szóló uniós irányelvvel (WEEE - 2012/19 / EU) összhangban. Ehelyett vissza kell juttatni a vásárlás helyére, vagy át kell adni az újrahasznosítható hulladékok nyilvános gyűjtőhelyén. Azzal, hogy gondoskodik a termék megfelelő ártalmatlanításáról, segít megelőzni a környezetre és az emberi egészségre gyakorolt esetleges negatív következményeket, amelyeket egyébként a termék nem megfelelő hulladékkezelése okozhatna. További részletekért forduljon a helyi hatósághoz vagy a legközelebbi gyűjtőponthoz. Az ilyen típusú hulladék nem megfelelő ártalmatlanítása a nemzeti előírásoknak megfelelően pénzbírságot vonhat maga után.



Sehr geehrter Kunde,

vielen Dank für den Kauf unseres Produkts. Bitte lesen Sie die folgenden Anweisungen vor dem ersten Gebrauch sorgfältig durch und bewahren Sie diese Bedienungsanleitung zum späteren Nachschlagen auf. Beachten Sie insbesondere die Sicherheitshinweise. Wenn Sie Fragen oder Kommentare zum Gerät haben, wenden Sie sich bitte an den Kundenservice.

✉ www.alza.de/kontakt

☎ 0800 181 45 44

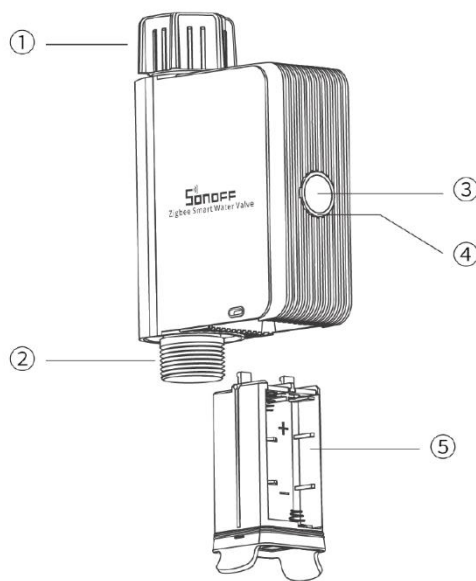
✉ www.alza.at/kontakt

☎ +43 720 815 999

Lieferant Alza.cz a.s., Jankovcova 1522/53, Holešovice, 170 00 Prag 7, www.alza.cz

Einführung

Ein intelligentes Zigbee-Wasserventil wird mit vier AA-Batterien betrieben, wodurch es einfach und schnell zu installieren ist. Sie können es aus der Ferne steuern und geplante Bewässerung, quantitative Bewässerung, intelligente Szenen usw. über die App einstellen, um das herkömmliche Bewässerungssystem intelligent zu machen. Es unterstützt Statistiken der Bewässerung, des Wasserverbrauchs und Sie können auch 6-monatige historische Aufzeichnungen jederzeit einsehen, was Ihnen hilft, Wasserressourcen besser zu verwalten und Wasserrechnungen zu sparen.



1. Einlass

2. Auslass

3. Schaltfläche

- Einmaliges Drücken schaltet das Smart Device ein/aus.

- Halten Sie die Taste gedrückt, um den Kopplungsmodus zu aktivieren.

4. LED-Anzeige (grün)

- Die Anzeige leuchtet: Normale Verbindung zum Gateway.

- Die Anzeige blinkt langsam: Das Gerät befindet sich im Pairing-Modus.

- Die Anzeige blinkt schnell: Die Verbindung mit dem Gateway ist nicht normal.

5. Batteriefach

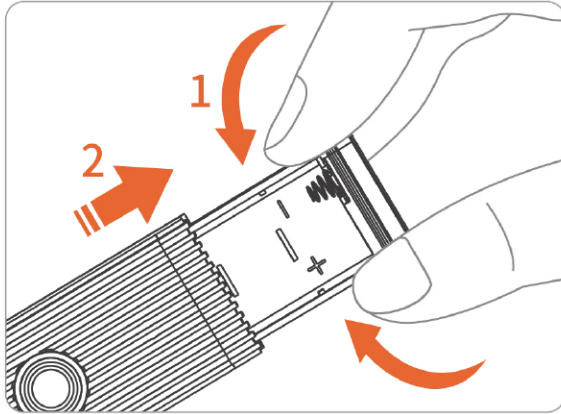
Spezifikationen

| | |
|-----------------------------------|---|
| Modell | SWV-NH, SWV-BSP |
| MCU | EFR32MG22 |
| Speisung | DC 6V (4×1,5V AA-Batterien) |
| Drahtlose Verbindung | Zigbee 3.0 |
| Kommunikationsentfernung | 130 Meter (Freifläche) |
| Schutzart | IP55 |
| Arbeitsdruck | 0,06~0,8MPa |
| Nettogewicht | 278g |
| Abmessungen | 152×100×46mm |
| Farbe | Schwarz |
| Gehäuse-Material | PC+ABS |
| Arbeitstemperatur | 5~60°C |
| Temperatur der Bewässerung | 5~40°C |
| Arbeitsfeuchtigkeit | 5%~95% relative Luftfeuchtigkeit, nicht kondensierend |
| Arbeitshöhe | ≤2000 Meter |
| Zertifizierung | CE / FCC / ISED |
| Standard | EN62368-1 |

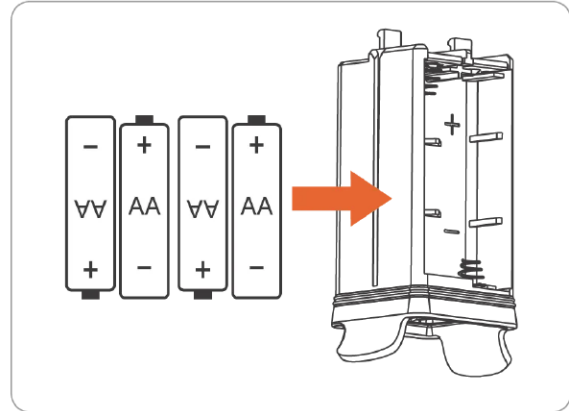
Installationsanleitung

Laden Sie zunächst die App "eWeLink" aus dem App-Store Ihres Telefons herunter.

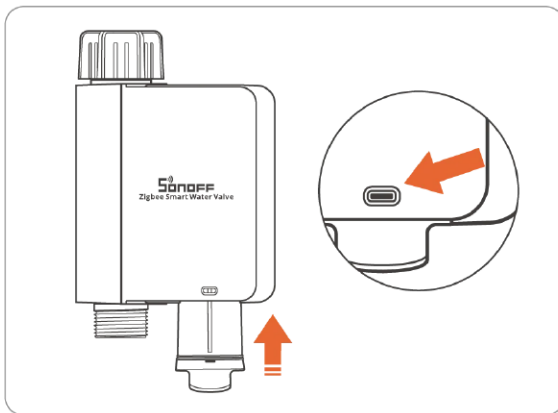
Einschalten des Geräts



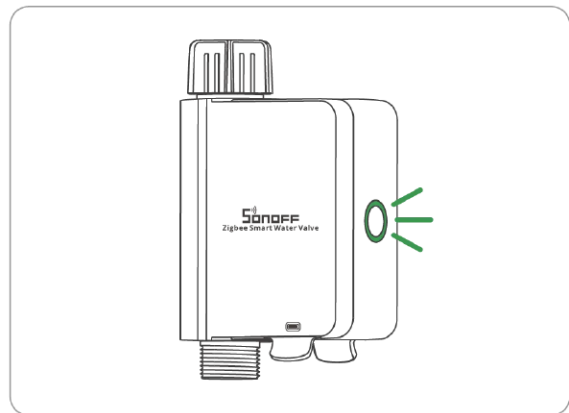
Halten Sie die beiden Enden des Batteriefachdeckels fest und ziehen Sie das Batteriefach heraus.



Legen Sie vier AA-Batterien ein.



Drücken Sie den Batterieschacht fest in das Gerät, bis das Einrasten am Pfeil sichtbar ist.

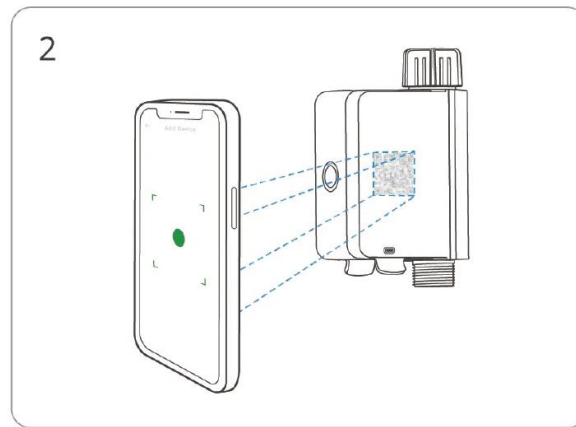


Nach dem Einschalten blinkt die LED-Leuchte der Taste.

Scannen Sie den QR-Code, um das Gerät hinzuzufügen



Geben Sie "Scannen" ein.



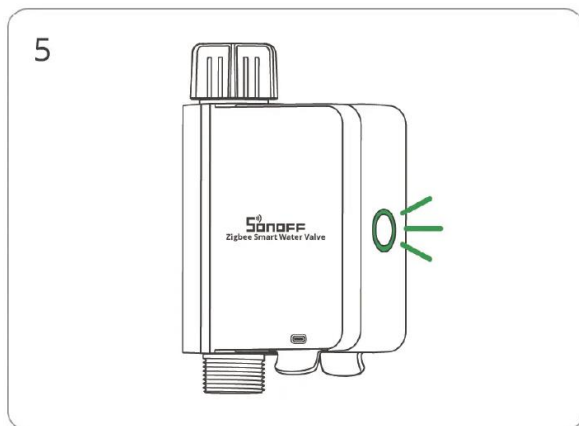
Scannen Sie den QR-Code auf dem Gerät.



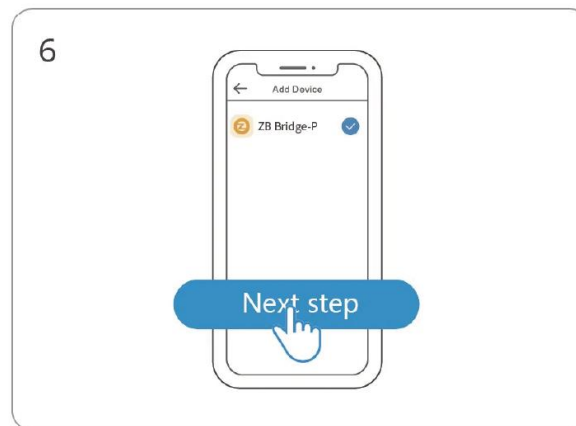
Wählen Sie "Gerät hinzufügen".



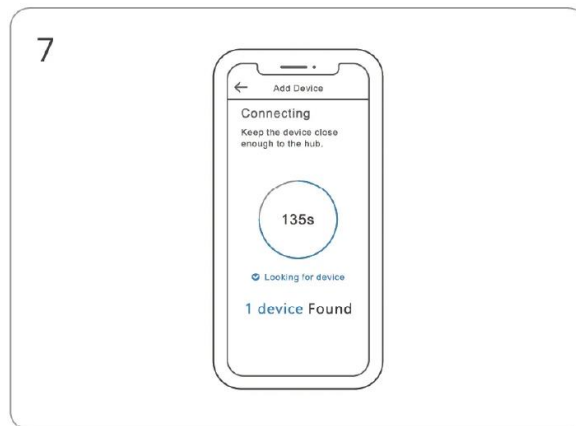
Halten Sie die Taste 5 Sekunden lang gedrückt.



Die LED-Anzeige blinkt langsam drei Minuten lang.



Wählen Sie Zigbee-Gateway.



Warten Sie, bis die Zugabe erfolgt ist.

Unterstützte Gateways

Es wird empfohlen, die Sonoff-Gateway-Modelle ZBBridge-P (v2.0.0), NSPanel Pro (v3.3.0), iHost (v2.1.0) und ZBBridge-U (wird bald unterstützt) zu verwenden. Andere kompatible Sonoff-Gateway-Modelle sind ZBDongel-P und ZBDongel-E.

Es können auch Gateways von Drittanbietern verwendet werden, die jedoch das ZigBee3.0-Protokoll unterstützen müssen.

Einrichtung



Wickeln Sie zunächst das Gewindedichtband um das Gewinde des Wasserhahns und schrauben Sie dann die Mutter des Wassereinlasses des Geräts auf den Wasserhahn. Nachdem Sie sich vergewissert haben, dass kein Wasser austritt, schließen Sie den Schlauch an den Wasserausgang des Geräts an (wenn der Wasserausgang undicht ist, wickeln Sie bitte Dichtungsband um das Gewinde des Wasserausgangs).

Hinweis: Es wird empfohlen, das Gerät vertikal zu installieren, da eine horizontale Installation den Fehler bei der Durchflussmessung erhöhen kann.

Kommunikations-Abstand

Die maximale Kommunikationsentfernung beträgt 130 Meter in einem offenen Raum.

Garantiebedingungen

Auf ein neues Produkt, das im Vertriebsnetz von Alza gekauft wurde, wird eine Garantie von 2 Jahren gewährt. Wenn Sie während der Garantiezeit eine Reparatur oder andere Dienstleistungen benötigen, wenden Sie sich direkt an den Produktverkäufer. Sie müssen den Originalkaufbeleg mit dem Kaufdatum vorlegen.

Als Widerspruch zu den Garantiebedingungen, für die der geltend gemachte Anspruch nicht anerkannt werden kann, gelten:

- Verwendung des Produkts für einen anderen Zweck als den, für den das Produkt bestimmt ist, oder Nichtbeachtung der Anweisungen für Wartung, Betrieb und Service des Produkts.
- Beschädigung des Produkts durch Naturkatastrophe, Eingriff einer unbefugten Person oder mechanisch durch Verschulden des Käufers (z. B. beim Transport, Reinigung mit unsachgemäßen Mitteln usw.).
- Natürlicher Verschleiß und Alterung von Verbrauchsmaterialien oder Komponenten während des Gebrauchs (wie Batterien usw.).
- Exposition gegenüber nachteiligen äußeren Einflüssen wie Sonnenlicht und anderen Strahlungen oder elektromagnetischen Feldern, Eindringen von Flüssigkeiten, Eindringen von Gegenständen, Netzüberspannung, elektrostatische Entladungsspannung (einschließlich Blitzschlag), fehlerhafte Versorgungs- oder Eingangsspannung und falsche Polarität dieser Spannung, chemische Prozesse wie verwendet Netzteile usw.
- Wenn jemand Änderungen, Modifikationen, Konstruktionsänderungen oder Anpassungen vorgenommen hat, um die Funktionen des Produkts gegenüber der gekauften Konstruktion zu ändern oder zu erweitern oder nicht originale Komponenten zu verwenden.

EU-Konformitätserklärung

Hiermit erklärt Shenzhen Sonoff Technologies Co., Ltd, dass die Funkanlage des Typs SWVNH, SWV-BSP mit der Richtlinie 2014/53/EU konform ist. Der vollständige Text der EU-Konformitätserklärung ist unter der folgenden Internetadresse verfügbar:

<https://sonoff.tech/compliance/>



WEEE

Dieses Produkt darf gemäß der EU-Richtlinie über Elektro- und Elektronik-Altgeräte (WEEE - 2012/19 / EU) nicht über den normalen Hausmüll entsorgt werden. Stattdessen muss es an den Ort des Kaufs zurückgebracht oder bei einer öffentlichen Sammelstelle für wiederverwertbare Abfälle abgegeben werden. Indem Sie sicherstellen, dass dieses Produkt ordnungsgemäß entsorgt wird, tragen Sie dazu bei, mögliche negative Folgen für die Umwelt und die menschliche Gesundheit zu vermeiden, die andernfalls durch eine unsachgemäße Abfallbehandlung dieses Produkts verursacht werden könnten. Wenden Sie sich an Ihre örtliche Behörde oder an die nächstgelegene Sammelstelle, um weitere Informationen zu erhalten. Die unsachgemäße Entsorgung dieser Art von Abfall kann gemäß den nationalen Vorschriften zu Geldstrafen führen.

